

Panevėžio socialinių paslaugų centras

(įstaigos pavadinimas)

PANEVĖŽIO SOCIALINIŲ PASLAUGŲ CENTRO 2021 METŲ VEIKLOS ATASKAITA

2022 m. sausio d.
(data)

I. ĮSTAIGOS VEIKLOS ATASKAITOS SANTRAUKA

Panevėžio socialinių paslaugų centras (toliau – Centras) – Panevėžio miesto savivaldybės biudžetinė įstaiga, teikianti bendrąsias ir specialiąsias socialines paslaugas Panevėžio mieste gyvenantiems asmenims.

Panevėžio socialinių paslaugų centro **tikslas** – didinti Panevėžio miesto bendruomenės narių galimybę gyventi žmogaus orumo nežeminančiomis sąlygomis ir padėti integruotis į visuomenę, kai asmuo dėl amžiaus, negalios, skurdo ar kitų priežasčių pats nepajėgus to padaryti.

Centro **vizija** – žmogus svarbiausia.

Centro **pagrindinė paskirtis** – teikti kokybiškas socialines paslaugas Panevėžio miesto gyventojams, siekiant užtikrinti visuomenės socialinį saugumą, užkirsti kelią asmens, šeimos, bendruomenės socialinėms problemoms kilti

Panevėžio miesto savivaldybės 2021 m. lapkričio 25 d. sprendimu Nr. 1-341 patvirtintas didžiausias leistinas pareigybių skaičius Centre – 200. 2021 m. sausio 1 d. centre dirbo 189 darbuotojai. Dalis įsteigtų etatų yra neužimta dėl sudėtingos situacijos darbo rinkoje (stinga atitinkamų profesijų parengtų specialistų). 2021 m. gruodžio 15 d. įsigaliojo nauja Centro organizacinė struktūra. Šis sprendimas įgyvendintas atsižvelgiant į 2020 m. situaciją dėl įstaigos organizacinės struktūros rezultatų, kurie buvo pristatyti ir aptarti su Panevėžio miesto savivaldybės administracija. Centro atnaujinta struktūra išlaiko funkcinį-linijinį darbo pasidalijimą ir yra orientuota į socialinio darbo stiprinimą, adekvačių krūvių darbuotojams formavimą. Patvirtinus naują Centro organizacinę struktūrą, buvo atnaujinti visų darbuotojų pareiginiai nuostatai bei struktūrinių padalinių veiklos nuostatai, inicijuotas visuotinis darbuotojų susirinkimas.

Šiuo metu Centre veikia 7 struktūriniai padaliniai, kurių veikla vykdoma skirtingose Panevėžio miesto vietovėse.

Pagrindinis administracinis pastatas, kuriame ir teikiama daugiausiai paslaugų yra A. Mackevičiaus g. 55A. Asmeninės higienos paslaugos teikiamos adresu Nemuno g. 75 b. Vaikų globos paslaugos teikiamos bendruomeniniuose vaikų globos namuose, kurie veikia šeimynos principu ir yra įsteigti butuose, esančiuose Statybininkų, Marijonų, Žemaičių, Klaipėdos ir Molainių g. 2021 m. Centre veikia dar vienas nutolęs padalinys, - tai Globos centras, kuris įsikūrė adresu Topolių al. 12. Atvejo vadybininkai persikėlė į naujai suremontuotas patalpas, esančias Taikos al. 11. Apgyvandinimo savarankiško gyvenimo namuose ir apgyvandinimo apsaugotame būste paslaugos teikiamos Staniūnų g. bute, vaiko laikinosios priežiūros paslauga teikiama bute, esančiame Žemaičių g.

Esminiai metų veiklos rezultatai

• 2021 m. pradėtos teikti šios naujos paslaugos:

-Iš pataisos įstaigų paleidžiamų asmenų socialinė integracija. Vykdamas Panevėžio miesto savivaldybės direktoriaus 2021 m. vasario 19 d. įsakymą, Centras teikia socialinės integracijos paslaugas iš pataisos įstaigų paleidžiamiems asmenims.

Iš pataisos įstaigų paleistų asmenų socialinė integracija apima tęstinį, nuoseklų, koordinuotą socialinės integracijos priemonių įgyvendinimą po nuteistojo paleidimo iš pataisos įstaigos, teikiant jam palydimąją ir kitas jo socialinius poreikius atitinkančias socialines paslaugas. Nuo 2021 m. sausio

1 d. iki gruodžio 31 d. iš pataisos įstaigų į savivaldybės teritoriją grįžo 41 asmuo, paslaugos buvo teiktos 26 asmenims.

- *Dienos socialinė globa asmens namuose*. 2021 m. rugpjūčio 31 d. baigėsi Europos Sąjungos fondų investicijų veiksmų programos 8 prioriteto „Socialinės įtraukties didinimas ir kova su skurdu“ įgyvendinimo priemonės „Integralios pagalbos paslaugų, teikiamų namuose, plėtra ir kokybės gerinimas Panevėžio mieste“ projektas Nr. 08.4.1-ESFA-V-418-04-0028. Siekiant užtikrinti paslaugų nenutrūkstamumą, organizuotas potencialių klientų paslaugų poreikių vertinimas ir pradėtos teikti dienos socialinės globos asmens namuose paslaugos. Šiuo metu yra 20 socialinės globos paslaugų gavėjų.

- *Intensyvi krizių įveikimo pagalba*. Direktorius įsakymu sudaryta krizių valdymo darbo grupė organizavo 16 posėdžių. Per 2021 m. iš Panevėžio miesto savivaldybės buvo gauti 5 sprendimai teikti intensyvią krizių įveikimo pagalbą, iš kurių – 4 asmenims Nakvynės namų paslaugų gavėjams, 1 Šeimos gerovės skyriaus paslaugų gavėjui.

- *Asmeninio asistento paslaugų poreikio vertinimas*. 2021 m. atliekami poreikių vertinimai asmeninio asistento paslaugai gauti. Per ataskaitinius metus tokie poreikiai buvo vertinti 2 asmenims.

- **Vystomos ir plečiamos kitos paslaugos:**

- Plečiant globos paslaugas vaikams, 2021 m. kovo mėn. gauta licencija ir *įsteigti nauji, jau penkti, bendruomeniniai vaikų globos namai* Molainių gatvėje. Šiuo metu socialinės globos paslaugas bendruomeniniuose vaikų globos namuose galima teikti 29 vaikams. 2021 m. bendruomeniniuose vaikų globos namuose gyveno 33 vaikai.

- Vykdam 2020 m. vasario 20 d. Panevėžio miesto savivaldybės tarybos sprendimą Nr. 1-59, *organizuojame gyventojų prašymus dėl specialiųjų socialinės priežiūros paslaugų gavimo priėmimą*. Per 2021 m. buvo priimti 537 prašymai socialinės priežiūros paslaugoms gauti: 321 – laikino apnakvindinimo paslauga, 100 – apgyvendinimą Nakvynės namuose, 5 – intensyvią krizių įveikimo pagalbą, 111 – pagalbos į namus paslauga.

- **Inicijuotos veiklos socialinių paslaugų kokybės tobulinimui**

- 2021 m. Panevėžio socialinių paslaugų centrui buvo suteiktas EQUASS sertifikatas. EQUASS (angl. The European Quality in Social Services) – tai sertifikavimo, mokymo ir konsultavimo sistema, kuri padeda įgyvendinti Savanoriškos Europos socialinių paslaugų kokybės sistemos (Voluntary European Quality Framework for Social Services) reikalavimus. Šis sertifikatas yra pripažinimas ir įrodymas, kad PSPC Globos centro teikiama pagalba globėjams (rūpintojams), budintiems globotojams, tėvams ir šeimynų dalyviams ar besirengiantiems jais tapti atitinka „EQUASS Assurance Certification“ pripažinimo lygį. EQUASS sistema apima 10 kokybės principų, kurie suformuluoti konsultuojantis su socialinio sektoriaus suinteresuotais šalimis ir grindžiami Europos socialinių paslaugų kokybės užtikrinimo sistema. EQUASS sertifikavimo kriterijus atitinkanti organizacija sertifikuojama trejiems metams. EQUASS sertifikuotos organizacijos yra įpareigosios kiekvienais metais pranešti apie veiklos efektyvumą, pažangą ir plėtrą. EQUASS sistemą ir jos veikimą prižiūri EQUASS apdovanojimų komitetas, tarptautinis įvairių Europos socialinio sektoriaus suinteresuotųjų šalių konsorciumas.

- Užtikrinant dienos globos paslaugos kokybę, neįgaliojo vežimui pritaikytas mikroautobusas. Dabar sudaryta galimybė asmens, kuris naudoja tiek standartinį, tiek ir nestandartinį neįgaliojo vežimėlį, pervežimui.

- Visose Centrai priklausančiose transporto priemonėse buvo įmontuotos GPS navigacijos sistemos ir vaizdo registratoriai, kurie padeda efektyviau surasti reikalingus adresus, fiksuojant vaizdą, saugiau jaustis kelyje, racionaliau organizuoti maršrutus.

- Kartu su Panevėžio miesto savivaldybe pradėtas vykdyti projektas „*Panevėžio socialinių paslaugų centro teikiamų paslaugų ir asmenų aptarnavimo procesų (procedūrų) kokybės tobulinimo rekomendacijų parengimo ir konsultavimo paslaugos*“. Įgyvendinus minėtą projektą sutrumpės PSPC teikiamų paslaugų teikimo ir asmenų aptarnavimo procesų (procedūrų) laikas, sumažės paslaugų gavėjų ir teikėjų patiriami kaštai ir augs kiti paslaugų teikimo ir asmenų aptarnavimo kokybės parametrai. Įdiegus dokumentų valdymo sistemos „Avilys“ posistemę, Šeimos gerovės skyriaus

paslaugų gavėjų bylos bus perkeltos į elektroninę erdvę, informacija taps greičiau pasiekiamą ir valdomą, palaipsniui kuriama ergonomiška, tvari, gamtą tausojanti darbo aplinka. Vykdamas minėtą projektą, atlikti paslaugų gavėjų pasitenkinimo tyrimai. Atliktas tyrimas atskleidė, kad Panevėžio miesto gyventojai yra patenkinti teikiamomis Centro paslaugomis. Respondentai itin patenkinti asmeninės higienos ir priežiūros, aprūpinimo techninės pagalbos priemonėmis paslaugomis. Atlikto tyrimo rezultatų pagrindu suformuluotos rekomendacijos: prailginti transporto paslaugos teikimo darbo laiką, gerinti patekimą į transporto priemonę ir mažinti darbuotojų (atvejo vadybininkų) kaitą.

- Vadovaujantis Lietuvos Respublikos socialinės apsaugos ir darbo ministro 2020 m. birželio 30 d. Nr. A1-622 įsakymu „Dėl socialinės priežiūros akreditavimo tvarkos aprašo“ Centras 2021 m. akreditavo socialinės priežiūros paslaugas:

- Pagalba į namus;
- Socialinių įgūdžių ugdymas, palaikymas ir (ar) atkūrimas;
- Apgyvendinimas savarankiško gyvenimo namuose (likusiems be tėvų globos vaikams (nuo 16 m.), kuriems teikiama socialinė globa (rūpyba) socialinės globos įstaigoje, sulaukusiems pilnametystės asmenims (iki 24 m.), kuriems buvo teikta socialinė globa (rūpyba) socialinės globos įstaigoje ar kurie gyveno socialinę riziką patiriančiose šeimose);
- Laikinas apnakvindinimas;
- Intensyvi krizių įveikimo pagalba;
- Psichosocialinė pagalba;
- Apgyvendinimas nakvynės namuose;
- Pagalba globėjams (rūpintojams), budintiems globotojams, tėviams ir šeimynų dalyviams ar besirengiantiems jais tapti;
- Palydėjimo paslauga jaunuoliams.

Kitos reikšmingos veiklos:

Sėkmingai užbaigtas „Integralios pagalbos paslaugų, teikiamų namuose, plėtra ir kokybės gerinimas Panevėžio mieste“ Nr. 08.4.1-ESFA-V-418-04-0028 projektas. Projektas pradėtas įgyvendinti 2017 m. Viso įgyvendinimo laikotarpiu integralios pagalbos paslaugos buvo teiktos 41 asmeniui, iš viso suteikta globos paslaugų (val.) 29 382, slaugos paslaugų (val.) 28 945. Projektui skirtas finansavimas iš Europos Sąjungos struktūrinių fondų 329 166 Eur.

Reikšmingu pasiekimu valdant išorinę komunikaciją galima įvardyti Centro interneto svetainės atnaujinimą pagal Lietuvos Respublikos Vyriausybės 2018 m. gruodžio 12 d. nutarimo Nr. 1261 reikalavimus. Morališkai pasenusios svetainės atnaujinimas padėjo užtikrinti vartojimo ir informacijos ieškos patogumą, pateiktos informacijos paieškos galimybes, visuomenės poreikius atitinkančios svetainės kūrimą, Centro interneto svetainės ir mobiliosios programos pritaikymo prieinamumo reikalavimus.

Darbo sąlygų gerinimas

Daug dėmesio buvo skirta psichologinio smurto ir mobingo prevencinės sistemos vystymui. Parengtas ir patvirtintas Panevėžio socialinių paslaugų centro mobingo ir psichologinio smurto darbo aplinkoje prevencijos ir intervencijos tvarkos aprašas, kurio tikslas – sukurti tokią darbo aplinką, kurioje darbuotojas ar jų grupė nepatirtų priešišku, neetišku, žeminančiu, agresyviu, užgauliu, įžeidžiančiu veiksnu, kuriais kėsiamasi į atskiro darbuotojo ar jų grupės garbę ir orumą, fizinį ar psichologinį asmens neliečiamumą, ar kuriais siekiama darbuotoją ar jų grupę įbauginti, sumenkinti ar įstumti į beginklę ir bejėgę padėtį. Darbuotojai buvo mokomi atpažinti mobingą ir psichologinį smurtą. Tuo tikslu organizuoti darbuotojų mokymai.

Darbuotojų tobulinimasis ir profesinis augimas

Centras darbuotojų tobulinimosi procese išnaudoja turimus žmogiškuosius išteklius ir jų žinias. Centro direktorė, psichologai, Vaikų globos ir rūpybos skyriaus vedėjas parengė ir vedė 40 val. trukmės mokymų programą „Socialiniai konfliktai ir jų sprendimo būdai“. Taip pat direktorė skaitė pranešimą mokslinėje-praktinėje konferencijoje „Socialinis darbas – (ne) perspektyviausia

profesija 2020-2030“ tema „Socialinių darbuotojų paruošimo aktualijos – socialinių paslaugų įstaigų vadovų požiūris“.

2021 m. 14 socialinių darbuotojų įgijo kvalifikacines kategorijas (socialinio darbuotojo kategoriją įgijo 4 darbuotojai, vyresniojo socialinio darbuotojo kategoriją – 8, eksperto kategoriją – 2).

4 darbuotojai įgijo aukštąjį išsilavinimą: 2 darbuotojai įgijo bakalauro laipsnį, 2 – magistro laipsnį.

II. ĮSTAIGOS VEIKLAI ĮTAKOS TURĖJUSIŲ VEIKSNIŲ APŽVALGA

Išorinių veiksnių, turėjusių įtakos Centro veiklai, apžvalga

Politiniai - teisiniai veiksniai.

Centro veiklos vykdymui ir plėtrai įtakos turi politiniai veiksniai ir jų pokyčiai, veikiantys socialinės apsaugos politiką Lietuvoje – Lietuvos Respublikos įstatymai, Vyriausybės nutarimai, Lietuvos Respublikos socialinės apsaugos ir darbo ministerijos įsakymai ir nutarimai, Panevėžio miesto savivaldybės tarybos sprendimai ir administracijos direktoriaus įsakymai, ir kiti teisės aktai, reglamentuojantys socialinę apsaugą. Aktualūs pokyčiai, įvykę praeitais metais, siejami su Socialinių paslaugų įstatymo ir socialinių paslaugų katalogo atnaujinimais. Atnaujinus socialinių paslaugų katalogą, atsirado galimybė diegti naujas paslaugas (pvz. laikino atokvėpio, palydėjimo paslauga, apsaugoto būsto paslauga). Kai kurios jau teikiamos paslaugos pakito, kuomet kataloge buvo koreguotas paslaugos apibrėžimas, paslaugų teikimo vieta, paslaugų gavėjų grupė. Nors teisės aktų transformacijos vyksta nuolat, tačiau pasigendama vientiso sisteminio požiūrio. Kai kurios socialinės paslaugos vis dar neįeina į socialinių paslaugų katalogą (pvz. iš pataisos įstaigų paleidžiamų asmenų socialinė integracija), yra reglamentuojamos vadovaujantis skirtingais principais, dėl ko praktikoje kyla nemažai iššūkių. Vadovaujantis Lietuvos Respublikos socialinės apsaugos ir darbo ministro 2018 m. lapkričio 23d. įsakymu Nr. A1-657, socialines paslaugas teikiančios įstaigos, nevyriausybines organizacijos organizuoja ir teikia asmeninio asistento paslaugas negalią turintiems asmenims. Teikiant asmeninio asistento paslaugas, padedama asmeniui įgalinti jo savarankiškumą ir užtikrinanti svarbiausias jo gyvybines veiklos funkcijas (asmens higiena, mityba, judėjimas / mobilumas, socialiniai santykiai ir aplinka), - kas apibūdina socialinį darbą. Deja, minėta paslauga taip pat nėra įtraukta į socialinių paslaugų katalogą. Tai tik keletas pavyzdžių, rodančių vientisos socialinės įstatyminės sistemos neišbaigtumą. Administracinio darbo sudėtingumą sąlygoja ir teisės aktų priėmimas skubos tvarka, kuomet lieka minimalus laikas pasiruošti pokyčių įgyvendinimui arba jo iš viso nelieka. Ši pastebėjimą puikiai iliustruoja darbuotojų metinio vertinimo procesus reglamentuojantys teisės aktai. Darbo apmokėjimą reglamentuojantis teisės aktas nurodo, kad metinės užduotys, susijusios su darbuotojo funkcijomis, siektini rezultatai ir jų vertinimo rodikliai biudžetinės įstaigos darbuotojui turi būti nustatyti kiekvienais metais iki kovo 1 dienos. O galiojančiame socialinių paslaugų srities darbuotojų veiklos vertinimo tvarkos apraše nurodoma, kad „Darbuotojų kasmetinė veikla įvertinama kiekvienais metais iki sausio 31 d.“. Subalansuotos teisinės sistemos trūkumas praktinį veiklos įgyvendinimą daro sudėtingesniu, o įstaigų vadovams tenkanti atsakomybė nėra aiškiai apibrėžiama, nėra aiškiai suprantamas tam tikrų sričių vykdymas.

Technologiniai ir informaciniai veiksniai.

Šiuolaikinėje nuolat tobulėjančioje ir kintančioje informacinių technologijų aplinkoje naujų technologijų naudojimas, jų pokyčiai yra labai svarbūs. Dar 2020 m. COVID-19 pandemijos sukeltas šokas visiškai pakeitė pasaulio ir ES bloko šalių, kuriai priklauso ir Lietuva, ne tik ekonominės, bet ir technologinės raidos perspektyvas. Įmonės aktyviau įgyvendina skaitmeninę transformaciją, atnaujina procesus, vysto paslaugų teikimą. Skaitmeninimo tikslai ir uždaviniai jau aptarti įvairiose strategijose (Lietuva 2030, Lietuvos Respublikos skaitmeninė darbotvarkė ir kt.). Nacionalinės pažangos programos 2021–2030 m. projekte formuluojamas uždavinys „skatinti valstybės – viešojo sektoriaus, ekonomikos ir visuomenės – skaitmenizavimą, kuriant sprendimus, įgalinančius verslo įmones, viešąjį sektorių ir akademinę bendruomenę naudotis reikalingomis skaičiavimo, duomenų

tvarkymo ar kibernetinio saugumo galimybėmis, stiprinti pačių gyventojų gebėjimus pilnavertiškai pasinaudoti naujomis technologijomis, didinti supratimą apie ateinančius technologinius pokyčius ir įgalinti valstybę prie jų prisitaikyti“. Panevėžio socialinių paslaugų centras savo veikloje dirba su įvairiomis skaitmeninėmis platformomis, programomis. Pagrindiniai skaitmeniniai įrankiai teikiant socialines paslaugas: Socialinės paramos šeimai informacinė sistema (SPIS), Globos centrų informacinė platforma, Dokumentų ir procesų valdymo sistema Avilys, SOPAS - paraiškų teikimo ir projektų administravimo sistema, buhalterijos ir personalo valdymo sistema, viešųjų pirkimų programa. Naujos technologijos skatina naujų darbo metodų ir būdų atsiradimą. Nuolatinė technologijų plėtra skatina atnaujinti turimą kompiuterinę bazę, programinę įrangą, kitus informacinių technologijų resursus. Informacinės technologijos padeda sukurti naują, informacijos šaltinių ir bendravimo priemonių įvairovės praturtintą paslaugų teikimo aplinką. Centras palaipsniui diegia naujus skaitmeninius darbo metodus ir išnaudoja atsirandančias naujas paslaugų teikimo ir jų administravimo galimybes.

Socialiniai ir demografiniai veiksniai.

Ko gero, vienas svariausių faktorių, veikiančių socialinių paslaugų poreikį, yra prieš kelis dešimtmečius prasidėjusi tendencija – visuomenės senėjimas. Europos Sąjungos statistikos tarnybos Eurostat duomenimis prognozuojama, kad per ateinančius dešimtmečius labai išaugs vyresnio amžiaus žmonių skaičius. Jau po trijų dešimtmečių Lietuvos gyventojų populiacija bus viena iš 4 vyriausių Europoje, o 2100 m. 80 metų arba vyresnio amžiaus žmonių dalis visuomenėje padidės du su puse karto.

Panevėžio mieste situacija atitinka bendrą šalies tendenciją: bendras šalies gyventojų skaičius mažėja, pagyvenusių (65 metų ir vyresnių) dalis didėja. 2021 metų pradžioje Panevėžio m. gyveno 21 639 asmenys, sulaukę pensinio amžiaus ir vyresni, t. y. ketvirtadalis Panevėžio miesto gyventojų yra pensinio amžiaus. 2017 metais Panevėžio mieste pensinio amžiaus gyventojų skaičius buvo 22 211 asmenys (t.y. bendroje gyventojų struktūroje sudarė 24,4 proc., tuo tarpu 2021 metais 25,6 proc., plačiau žr. 1 lentelę). Pensinio amžiaus vyrų yra perpus mažiau nei moterų. Medianinis gyventojų amžius 2021 metų pradžioje buvo 48 metai, vyrų – 43, moterų – 52, t. y. pusė rajono gyventojų yra iki 48 metų, kita pusė – daugiau kaip 48 metų. Lietuvos Respublikoje medianinis gyventojų amžius 2021 metų pradžioje buvo – 44 metai, vyrų – 40, moterų – 48. Didėjantis senėjančių gyventojų skaičius daro įtaką socialinės priežiūros asmens namuose bei dienos socialinės globos asmens namuose paslaugų poreikio augimui.

1 lentelė.

Panevėžio miesto savivaldybės gyventojų struktūra 2017–2021 metais

| Amžiaus grupės | Laikotarpis | | | | | 2021 metų struktūra, proc. |
|--------------------------------|---------------|---------------|---------------|---------------|---------------|----------------------------|
| | 2017 | 2018 | 2019 | 2020 | 2021 | |
| Gyventojai (0-15 metų amžiaus) | 13 471 | 13 170 | 12 873 | 12 721 | 12 443 | 14,7 |
| Darbingo amžiaus gyventojai | 55 372 | 53 498 | 52 383 | 51 354 | 50 531 | 59,7 |
| Pensinio amžiaus gyventojai | 22 211 | 22 010 | 21 883 | 21 810 | 21 639 | 25,6 |
| Iš viso: | 91 054 | 88 678 | 87 139 | 85 885 | 84 613 | 100,0 |

Šaltinis: Lietuvos statistikos departamentas

Vidutinė tikėtina vyrų gyvenimo trukmė Panevėžio mieste 2020 metais buvo 76,4 metai, Panevėžio apskrityje 74,3 metai ir bendrai šalyje 75,11 metų. Nors Panevėžio mieste vidutinė tikėtina gyvenimo trukmė yra ilgesnė nei apskrityje ir šalyje, tačiau skirtingai nei šalyje nuo 2017 metų gyvenimo trukmė Panevėžio mieste sutrumpėjo 0,7 proc. (t.y. 0,6 metais). Šie duomenys rodo ženklų Panevėžio miesto gyventojų senėjimą.

Demografinė situacija darė įtaką ir darbo rinkos situacijai. Užimtumo tarnybos duomenimis, Panevėžio miesto savivaldybėje bedarbių procentas nuo darbingo amžiaus gyventojų 2021 metais sudarė 13,3 (2020 metais – 12,7). Skelbiamame oficialiame sąrašė prie paklausių specialistų nurodoma ir jaunesnieji socialiniai darbuotojai. Juntamas psichologų trūkumas.

Nors gyventojų senėjimas yra prognozuojamas procesas, tačiau labai svarbu jau dabar įvertinti kylančius ekonominius, socialinius pokyčius, spręsti bręstančias problemas. Taip pat svarbu pasirūpinti, kad senyvo amžiaus žmonėms būtų sudarytos kuo palankesnės sąlygos oriai ir pilnavertiškai nugyventi likusį gyvenimą. Mažėjantis užimtumo lygis, alkoholio ir psichotropinių medžiagų vartojimas, auganti emigracija sąlygoja neįgalių, vienišų, socialiai remtinų bei socialinės rizikos asmenų skaičiaus didėjimą. Daugėjant pagyvenusių žmonių, iš kurių didelė dalis turi negalią, atsiranda specialių poreikių. Tai skatina plėsti pagalbos į namus, socialinės globos asmens namuose paslaugas.

Socialinių paslaugų poreikis savivaldybėje priklauso nuo jos teritorijoje gyvenančių žmonių poreikių, demografinės situacijos, gyventojų skaičiaus, jų amžiaus struktūros, neįgalumo, sveikatos būklės, turimų socialinių problemų, vienišų žmonių dalies ir kitų faktorių.

Panevėžio mieste 2021 metais gyveno 84 613 gyventojų. Lyginant su 2017 metais gyventojų skaičius sumažėjo 7,1 proc. Tuo tarpu Panevėžio apskrityje gyventojų skaičius mažėjo intensyvesniu tempu –7,6 proc. Mažiausiu tempu (3,4 proc.) gyventojų skaičius mažėjo Panevėžio rajone. Absoliutine išraiška per 5 metus gyventojų skaičius Panevėžio mieste sumažėjo 6 441 gyventojų. Lietuvoje 2021 metais gyveno 2 795 680 gyventojai, t. y. 52 224 gyventojais mažiau nei 2017 m. Per pastaruosius metus gyventojų skaičius Panevėžio rajone sumažėjo 1 235 gyventojais, apskrityje 17 017 gyventojais. Plačiau žr. 2 lentelę.

2 lentelė

Gyventojų skaičius 2017–2021 metų pradžioje

| | Laikotarpis | | | | | Pokytis, proc. |
|---------------------|---------------|---------------|---------------|---------------|---------------|----------------|
| | 2017 m. | 2018 m. | 2019 m. | 2020 m. | 2021 m. | |
| Lietuvos Respublika | 2 847 904 | 2 808 901 | 2 794 184 | 2 794 090 | 2 795 680 | -1,83 |
| Panevėžio apskritis | 225 033 | 218 726 | 214 617 | 211 189 | 208 016 | -7,56 |
| Panevėžio m. sav. | 91 054 | 88 678 | 87 139 | 85 885 | 84 613 | -7,07 |
| Panevėžio r. sav. | 36 417 | 35 734 | 35 445 | 35 328 | 35 182 | -3,39 |

Šaltinis: Lietuvos statistikos departamentas

Vidinių veiksmų, turėjusių įtakos Centro veiklai

Personalo valdymas

Centre 2021 m. gruodžio 31 d. dirbo 192 darbuotojai. Iš 192 esamų darbuotojų 10 darbo sutarčių yra terminuotos, 3 projektinio darbo sutartys, 179 neterminuotos. Dėl didėjančio paslaugų gavėjų skaičiaus, deleguotų įstaigai naujų paslaugų teikimo – padidėjo ir paslaugas teikiančio personalo skaičius. Išsamesnė informacija apie personalą pateikiama 3 lentelėje.

3 lentelė

| | |
|---|--|
| Etatų skaičius | 200 |
| Darbuotojų skaičius | 192 |
| Darbuotojų amžiaus vidurkis | 47 metai |
| Darbuotojų, turinčių aukštąjį išsilavinimą, skaičius (universitetinis, koleginis) | 46 proc. (universitetinis – 21 proc. koleginis – 25 proc.) |

Darbuotojų amžiaus vidurkis skyriais:

Administracija – 46 metai;

Bendrųjų reikalų skyrius – 52 metai;

Socialinės globos skyrius – 49 metai;

Pagalbos namuose skyrius – 53 metai;

Šeimos gerovės skyrius – 39 metai;

Atvejo vadybininkai – 39 metai;

Nakvynės namai – 55 metai;

Vaikų globos ir rūpybos skyrius – 39 metai;

Socialines paslaugas teikiančių darbuotojų kompetencija :

- Administracija ir pareigybės neįeinančios į padalinių sudėtį: 1 darbuotojas įgijęs mokslų daktaro laipsnį, 5 darbuotojai įgiję magistro kvalifikacinį laipsnį, 2 darbuotojai įgiję bakalauro kvalifikacinį laipsnį, 1 darbuotojas turintis aukštesnįjį išsilavinimą;
- Bendrųjų reikalų skyriuje dirba 2 darbuotojai įgiję magistro laipsnį ir 2 darbuotojai bakalauro laipsnį;
- Socialinės globos ir pagalbos skyriuje dirba 1 darbuotojas įgijęs bakalauro laipsnį, 4 darbuotojai įgiję profesinio bakalauro laipsnį;
- Pagalbos namuose skyriuje dirba 2 darbuotojai įgiję magistro laipsnį, 4 darbuotojai įgiję bakalauro laipsnį ir 5 darbuotojai turintys profesinio bakalauro mokslo laipsnį;
- Šeimos gerovės skyriuje dirba 5 darbuotojai įgiję bakalauro laipsnį ir 18 darbuotojų įgijusių profesinio bakalauro mokslo laipsnį;
- Atvejo vadybininkais dirba 4 darbuotojai turintys magistro laipsnį ir 4 darbuotojai įgiję bakalauro laipsnį;
- Nakvynės namuose dirba 3 darbuotojai turintys profesinio bakalauro mokslo laipsnį;
- Vaikų globos ir rūpybos skyriuje 4 darbuotojai turi magistro kvalifikacinį laipsnį, 9 darbuotojai turintys bakalauro laipsnį ir 9 darbuotojai su profesinio bakalauro laipsniu.

Darbuotojų kvalifikacinės kategorijos:

Iš viso Panevėžio socialinių paslaugų centre kvalifikacines kategorijas turi 22 darbuotojai:

- Socialinio darbuotojo kategorija – 5 darbuotojai;
- Vyresniojo socialinio darbuotojo kategorija – 15 darbuotojų;
- Socialinio darbuotojo eksperto kategorija – 2 darbuotojai.

2021 metais kvalifikacinė kategorija buvo suteikta 14 darbuotojų.

Kvalifikacinės kategorijos pagal skyrius:

- Pagalbos namuose skyriuje – 1 darbuotojas;
- Šeimos gerovės skyriuje – 14 darbuotojų;
- Atvejo vadybininkai – 2 darbuotojai;
- Vaikų globos ir rūpybos skyriuje – 2 darbuotojai;
- Globos centras – 2 darbuotojai;
- Socialinės globos skyriuje – 1 darbuotojas.

Darbo patirtis: Panevėžio socialinių paslaugų centre dirba 23 darbuotojai, kurių profesinė darbo patirtis yra 10 ir daugiau metų.

Nuolat kintant aplinkai, taip pat keičiantis gyventojų demografinėi situacijai atsiranda vis daugiau reikalavimų, kurie skatina socialines paslaugas teikiančias įstaigas ir jose dirbančius darbuotojus nuolatos tobulintis ir didinti kompetencijas siekiant, kad visuomenės socialiniai poreikiai būtų užtikrinami, o socialinės paslaugos būtų kokybiškos ir teikiamos laiku. Darbuotojų kompetencija yra vienas iš svarbiausių socialinių įstaigų resursų, kurie sudaro sąlygas ne tik kokybiškų paslaugų teikimui, tačiau taip pat konkurencingumo didinimui. Todėl galima teigti, kad keičiantis ir tobulėjant socialiniam darbui, jam keliamiems reikalavimams, socialiniai darbuotojai atlikdami savo veiklą ir norėdami būti profesionaliais socialinių paslaugų teikėjais, privalo nuolatos tobulinti kompetencijas, dalyvauti seminaruose ir mokymuose.

4 lentelė

Socialines paslaugas teikiančių darbuotojų kompetencijos tobulinimas

| | Darbuotojų skaičius (asm.) | Darbuotojai, tobulinę profesinę kompetenciją (proc.) | Profesinių kompetencijų tobulinimas (asm.) |
|--|---|---|---|
| BI Panevėžio socialinių paslaugų centras | 194 | 87,1 proc. | 169 |
| BI Vilniaus miesto socialinės paramos centras | 384 | 68,6 proc. | 291 |
| BI Kretingos socialinių paslaugų centras | 119 | 59,6 proc. | 71 |
| BI Gargždų socialinių paslaugų centras | 58 | 72,4 proc. | 42 |
| BI Palangos miesto socialinių paslaugų centras | 55 | 90,9 proc. | 50 |
| BI Klaipėdos rajono paramos šeimai centras | 66 | 95,5 proc. | 63 |

Iš esmės visi Centro darbuotojai yra įsitraukę į kompetencijų stiprinimo veiklas. Dalis, kuri netobulino savo kompetencijų, buvo priimti į darbą metų pabaigoje.

Centre darbuotojų kvalifikacijos kėlimas ir tobulinimasis yra vykdomas planingai, vadovaujantis kasmet sudaromu planu. Plano, o tuo pačiu darbuotojų kvalifikacijos ir tobulinimosi struktūrą bei kryptis lemia keli faktoriai, t. y., darbuotojų tobulinimasi bei socialinį darbą reglamentuojantys teisės aktai, atliekamo darbo specifika, atlikto psichosocialinių veiksmų ir mikroklimato tyrimo rezultatai bei rekomendacijos, darbuotojų įsivertinimo rezultatai. Iš viso, skirstant pagal PSPC darbuotojų mokymosi aktyvumo rodiklius 169 darbuotojai dalyvavo kompetencijų tobulinimo programose, pagal įstatymo numatytą tvarką. 157 darbuotojai dalyvavo profesinių kompetencijų tobulinime (ekspertavimas, seminarai, konferencijos ir kt.), bei 131 darbuotojas dalyvavo baziniuose kompetencijų mokymuose. Bendrai, 87,1 proc. PSPC darbuotojų, tobulino profesinę kompetenciją ir tai yra vienas aukščiausių rodiklių tarp lyginamų įstaigų, atsižvelgiant ir į įstaigos dydį.

Centro organizacinė struktūra

Biudžetinė įstaiga Panevėžio socialinių paslaugų centras veikia pagal Panevėžio miesto savivaldybės 2020 m. gegužės 28 d. sprendimu Nr. 1-134 patvirtintus nuostatus, kuriuose yra apibrėžtos deleguotos funkcijos ir veiklos tikslai.

Įstaigos direktorius organizuoja įstaigos darbą, kad būtų įgyvendinami įstaigos tikslai ir atliekamos nustatytos funkcijos, būtų laikomasi įstatymų, įstaigos nuostatų, tvirtina biudžetinės įstaigos struktūrą ir pareigybių sąrašą, neviršijant nustatyto didžiausio leistino pareigybių skaičiaus, bei atlieka kitas numatytas funkcijas¹. Įvertinus paslaugų teikimo apimtį, naujų paslaugų skaičių, deleguotų funkcijų paskirstymą įstaigos darbuotojams, buvo inicijuotas organizacinės struktūros atnaujinimas. Panevėžio socialinių paslaugų centro organizacinė struktūra, ją suderinus su Savivaldybės administracija, Centre profesine sąjunga buvo atnaujinta 2021 m. gruodžio 15 d. Įstaigoje patvirtinta funkcinė-linijinė valdymo struktūra, kuri funkcinio principu vienoje grandyje jungia visus dirbančiuosius ir yra populiariausia struktūra tiek viešajame sektoriuje, tiek versle. Taikant šią struktūrą išnaudojami dvejopi privalumai: priimant sprendimus panaudojami funkcinio valdymo pranašumai, o organizuojant sprendimų realizavimą – linijinio valdymo pranašumai.

Atsiradus centre naujų paslaugų, delegavus naujas funkcijas, išaugus darbuotojų etatų skaičiui, atnaujinta struktūra atliepia optimalius valdymo sprendimus, t. y., kai kurios pareigybės (pvz., atvejo vadybos) neįėjusios į skyrių sudėtį, apjungtos atsižvelgiant į darbo pobūdį. Centras pasižymi „žema“ struktūra ir turi palyginti nedaug valdymo lygių, todėl kiekvienam vadovui tenka 16-40 pavaldinių. Atnaujinant organizacinę struktūrą peržiūrėta ir sutikrinta, kad Centre įsteigtų pareigybių pavadinimai atitiktų esančius bendrame profesijų klasifikatoriuje².

Atnaujinta organizacinė valdymo struktūra pagal teisės aktus, reglamentuojančius įstaigos veiklą, užtikrina sklandesnę darbo procesų valdymą, paslaugų teikimą, jų valdymą. Pagal galiojančius teisės aktus, SADM ministro įsakymu patvirtintas rekomendacijas parengta daugiau kaip 10 naujų tvarkos aprašų, atnaujinti daugiau nei 25 tvarkos aprašai, atnaujinti/parengti daugiau nei 50 pareigybių aprašų.

Centre dirba direktoriaus pavaduotojas bendriesiems reikalams, kuris koordinuoja Centro transporto ir ūkio priežiūrą, viešuosius pirkimus, personalo valdymą, neįgaliųjų technikos išdavimą ir priežiūrą, vidinės ir išorinės komunikacijos vykdymą, ir direktoriaus pavaduotojas socialiniams reikalams, kuris koordinuoja socialinio darbo sritį. Centre veikiantiems struktūriniais padaliniais vadovauja padalinių vedėjai, kurie pavaldūs direktoriaus pavaduotojams. Centre paslaugas teikiantys specialistai dirba su šeimomis patiriančiomis rizikos faktorius, socialinės rizikos suaugusiais,

¹ LR biudžetinių įstaigų įstatymas, 9 str., 2p.

² Lietuvos Respublikos ekonomikos ir inovacijų ministro įsakymas „Dėl Lietuvos profesijų klasifikatoriaus LPK 2012 patvirtinimo“

pagyvenusiais, senyvo amžiaus, neįgaliais bei labiausiai nepasiturinčiais asmenimis, globojamais vaikais.

2021 m. Panevėžio socialinių paslaugų centre studijų praktiką atliko 25 studentai, studijuojantys Vilniaus universitete, Panevėžio kolegijoje ir besimokantys Panevėžio darbo rinkos mokymų centre. Studentai praktiką atliko Centro dienos socialinės globos poskyryje, Centro vaikų dienos centre ir Centro Šeimos gerovės skyriuje ir Centro Nakvynės namuose. Praktikos vadovais buvo skiriami aukštesnę kvalifikaciją ir socialinio darbo patirtį turintys darbuotojai. Priimta savanorių – 4, kurie savanorišką veiklą atliko Centro Globos centre ir vaikų dienos centre „Gerumo tiltai“. Centro darbas su savanoriais yra organizuojamas bendradarbiaujant su NVO: Raudonuoju kryžiumi, Caritu, Šaulių sąjunga ir kitomis organizacijomis. Centras yra akredituota savanorius priimanti organizacija Jaunimo savanoriškai tarnybai.

Darbuotojų profesionalumo stiprinimas, ugdant darbe reikalingas kompetencijas, užtikrinančias teigiamą bendruomenės įvertinimą teikiant socialines paslaugas.

Vadovaujantis LR socialinės apsaugos ir darbo ministro 2006 m. balandžio 5 d. įsakymu „Dėl socialinių paslaugų srities darbuotojų profesinės kompetencijos tobulinimo tvarkos aprašo bei socialinių darbuotojų atestacijos tvarkos aprašo patvirtinimo“ kasmet vykdomas socialinių darbuotojų profesinės kompetencijos įsivertinimas (įvertinamas), naudojant Socialinių paslaugų priežiūros departamento prie Socialinės apsaugos ir darbo ministerijos parengtą metodinį profesinių kompetencijų įsivertinimo įrankį. Įvertinus Centro socialinių darbuotojų profesinę kompetenciją 2021 metais buvo nustatyta bendrai stipriosios ir tobulintinos kompetencijos. Centro socialinių darbuotojų bendrai silpnų ir tobulintų kompetencijų pasiskirstymas 2021 m. pateikiamas 5 ir 6 lentelėse. Pagal atliktą vertinimą labiausiai socialinių darbuotojų tobulintina kompetencija yra gebėjimas daryti įtaką socialinei klientų aplinkai (žmonių, grupių ar bendruomenių). Šią kompetenciją turi tobulinti net 43 Centro socialiniai darbuotojai. Stipriausia kompetencija – gebėjimas bendrauti.

5 lentelė

Bendrai stiprios socialinių darbuotojų kompetencijos

| Kompetencija | Gebėjimas bendrauti | Gebėjimas dirbti kartu (bendradarbiavimas) | Gebėjimas planuoti | Gebėjimas veikti savarankiškai (autonomiškumas) | Gebėjimas tobulėti | Gebėjimas analizuoti situaciją (Reflektyvumas) | Gebėjimas padėti klientui (žmogui, grupei ar bendruomenei) - | Gebėjimas daryti įtaką socialinei klientų aplinkai (žmonių, grupių ar bendruomenių) | Gebėjimas palaikyti darbingumą | Gebėjimas kurti saugią, augimui ir gyvenimui palankią | Gebėjimas ugdyti ir palaikyti savarankiško gyvenimo igūdžius |
|--------------------------------|---------------------|--|--------------------|---|--------------------|--|--|---|--------------------------------|---|--|
| Socialinių darbuotojų skaičius | 29 | 14 | 7 | 6 | 6 | 16 | 5 | 0 | 4 | 14 | 18 |

6 lentelė

Bendrai tobulintinos darbuotojų kompetencijos

| Kompetencija | Gebėjimas bendrauti | Gebėjimas dirbti kartu (bendradarbiavimas) | Gebėjimas planuoti | Gebėjimas veikti savarankiškai (autonomiškumas) | Gebėjimas tobulėti | Gebėjimas analizuoti situaciją (Reflektyvumas) | Gebėjimas padėti klientui (žmogui, grupei ar bendruomenei) - atlikti intervenciją | Gebėjimas daryti įtaką socialinei klientų aplinkai (žmonių, grupių ar bendruomenių) | Gebėjimas palaikyti darbingumą | Gebėjimas kurti saugią, augimui ir gyvenimui palankią aplinką | Gebėjimas ugdyti ir palaikyti savarankiško gyvenimo igūdžius |
|--------------------------------|---------------------|--|--------------------|---|--------------------|--|---|---|--------------------------------|---|--|
| Socialinių darbuotojų skaičius | 9 | 7 | 20 | 18 | 5 | 18 | 22 | 43 | 16 | 9 | 6 |

Vadovaujantis vertinimo rezultatais papildytas kompetencijų tobulinimosi planas, organizuoti mokymai stiprinimo reikalaujančioms ar naujoms kompetencijoms įgyti. Pakito tobulinimo (-si) vidinė politika: daugiau dėmesio skiriama mokymo (-si) turiniui, metodų įvairovei.

2021 m. 71 darbuotojas dalyvavo mokymuose, kuriuos įpareigoja teisės aktai (supervizijos, įžanginiai socialinių darbuotojų padėjėjų mokymai, higienos įgūdžių kursai, pirmosios pagalbos mokymai). Darbuotojų tobulinimosi įstatymų numatyta tvarka pasiskirstymas 2021 m. pateikiamas 7 lentelėje.

7 lentelė

Darbuotojų tobulinimosi įstatymų nustatyta tvarka skaičius

| Supervizijos | Įžanginiai socialinio darbuotojo padėjėjo mokymai | Higienos įgūdžių mokymai | Pirmosios pagalbos mokymai |
|----------------|---|--------------------------|----------------------------|
| 48 darbuotojai | 13 darbuotojai | 8 darbuotojų | 2 darbuotojai |

Vadovaujantis Valstybės vaiko teisių apsaugos ir įvaikinimo tarnybos direktoriaus 2018 m. birželio 1 d. Nr. BV-66 įsakymu „Dėl globėjų (tėvių), budinčių globotojų, tėvių, bendruomeninių vaikų globos namų darbuotojų mokymo ir konsultavimo programos patvirtinimo“ 1 bendruomeninių vaikų globos namų darbuotojas praėjo GIMK mokymus (globėjų ir tėvių mokymų programa), kuriuose vedė Globos centro darbuotojai.

2021 m. 14 socialinių darbuotojų įgijo kvalifikacines kategorijas (žr. 8 lentelę), kai 2020 m. įgijo tik 1 darbuotojas.

8 lentelė

Darbuotojų kėlusią kvalifikaciją pasiskirstymas

| Kategorija | Darbuotojų skč. |
|---|-----------------|
| Socialinio darbuotojo kategorija | 4 |
| Vyresniojo socialinio darbuotojo kategorija | 8 |
| Eksperto kategorija | 2 |

Per metus iš viso kvalifikaciją kėlė 14 įstaigos darbuotojų.

III. ĮSTAIGOS VYKDYTA VEIKLA IR PASIEKTI REZULTATAI

Centras vadovaudamasis Panevėžio savivaldybės tarybos 2021 m. gruodžio 23 d. sprendimu Nr. 1-386 teikia bendrąsias, socialinės priežiūros ir socialinės globos paslaugas.

Bendrosios paslaugos:

- Informavimas;
- Konsultavimas;
- Tarpininkavimas ir atstovavimas;
- Maitinimo organizavimas;
- Aprūpinimas būtiniaisiais darbužiais ir avalyne;
- Transporto organizavimas;
- Sociokultūrinės paslaugos;
- Asmeninės higienos ir priežiūros paslaugų organizavimas.

Socialinės globos paslaugos:

- Dienos socialinė globa institucijoje ir asmens namuose;
- Trumpalaikė socialinė globa (vaikams, laikinai likusiems be tėvų globos, iki kol vaikui pasibaigs laikinoji globa; socialinę riziką patiriantiems vaikams, iki kol vaikas bus grąžintas į šeimą; suaugusiems asmenims su negalia, senyvo amžiaus asmenims);
- Ilgalaikė socialinė globa be tėvų globos likusiems vaikams;

- Laikinas atokvėpis.
- Socialinės priežiūros paslaugos:
- Pagalba į namus;
 - Socialinių įgūdžių ugdymas, palaikymas ir (ar) atkūrimas;
 - Apgyvendinimas savarankiško gyvenimo namuose;
 - Laikinas apnakvindinimas;
 - Intensyvi krizių įveikimo pagalba;
 - Psichosocialinė pagalba;
 - Apgyvendinimas nakvynės namuose;
 - Laikinas atokvėpis;
 - Pagalba globėjams (rūpintojams), budintiems globotojams, tėviams ir šeimynų dalyviams ar besirengiantiems jais tapti;
 - Apgyvendinimas apsaugotame būste;
 - Vaikų dienos socialinė priežiūra;
 - Palydėjimo paslauga jaunuoliams.

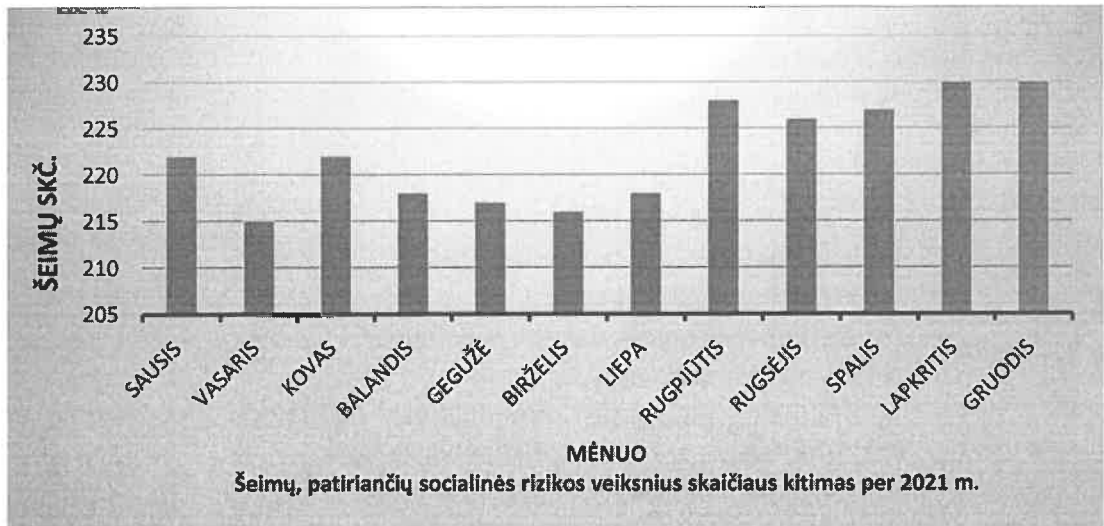
Už atskirų socialinių paslaugų deleguotų funkcijų teikimą atsakingi Centro skyriai: Šeimos gerovės skyrius, Nakvynės namai, Socialinės globos skyrius, Pagalbos namuose skyrius, Globos centras ir Vaikų globos ir rūpybos skyrius.

Šeimos gerovės skyrius vykdytų veiklų apžvalga

Šeimos gerovės skyrius vykdo atvejo vadybos funkciją ir teikia specialiąsias socialinių priežiūros – socialinių įgūdžių ugdymo ir palaikymo paslaugas socialinės rizikos veiksnius patiriantiems vaikams ir jų šeimoms, siekdamas palaikyti ir atkurti savarankiškumą jiems atliekant įvairias visuomeniniame ar asmeniniame (šeimos) gyvenime reikalingas funkcijas.

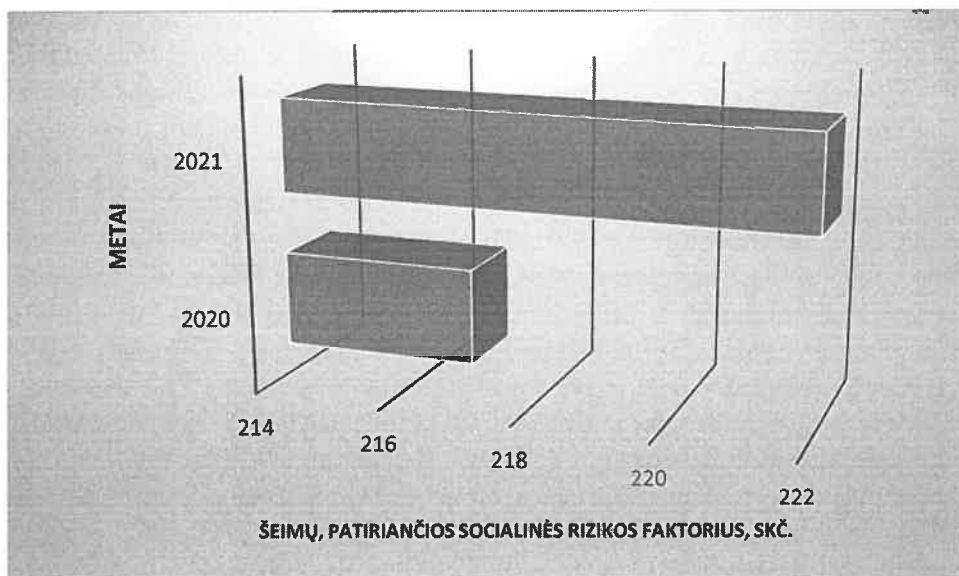
Vadovaujantis Atvejo vadybos tvarkos aprašo, patvirtinto Lietuvos Respublikos socialinės apsaugos ir darbo ministro 2019 m. gruodžio 30 d. įsakymu Nr. A1-802 „Dėl Lietuvos Respublikos socialinės apsaugos ir darbo ministro 2018 m. kovo 29 d. įsakymo Nr. A1-141 „Dėl Atvejo vadybos tvarkos aprašo patvirtinimo“ pakeitimo“ (toliau – Tvarkos aprašas) atvejo vadybą inicijuoja Valstybės vaiko teisių apsaugos ir įvaikinimo tarnybos (toliau – VTAS), taip pat atvejo vadybos procesas gali būti inicijuotas ir vaiko tėvų, ir (ar) pagalbą vaikams ir (ar) šeimoms organizuojančių ir teikiančių įstaigų, organizacijų prašymu. Centras 2021 m. gavo 228 prašymus taikyti atvejo vadybą, tuo tarpu atvejo vadybos procesas per tą patį laikotarpį užbaigtas 163 šeimoms. 2020 m. gautas 191 prašymas taikyti atvejo vadybą, nutrauktos socialinės paslaugos 124 šeimoms. 2021 m. prašymų dėl atvejo vadybos taikymo 2021 metais gauta 37 daugiau nei 2020 metais.

Šeimos gerovės skyrius 2021 m. dirbo vidutiniškai su 222 šeimomis (šeimų pasiskirstymas per 2021 m. pateiktas 1 pav.). Iš pateiktos lentelės matyti, jog didžiausias šeimų skaičius 2021 metais buvo lapkričio-gruodžio mėn.



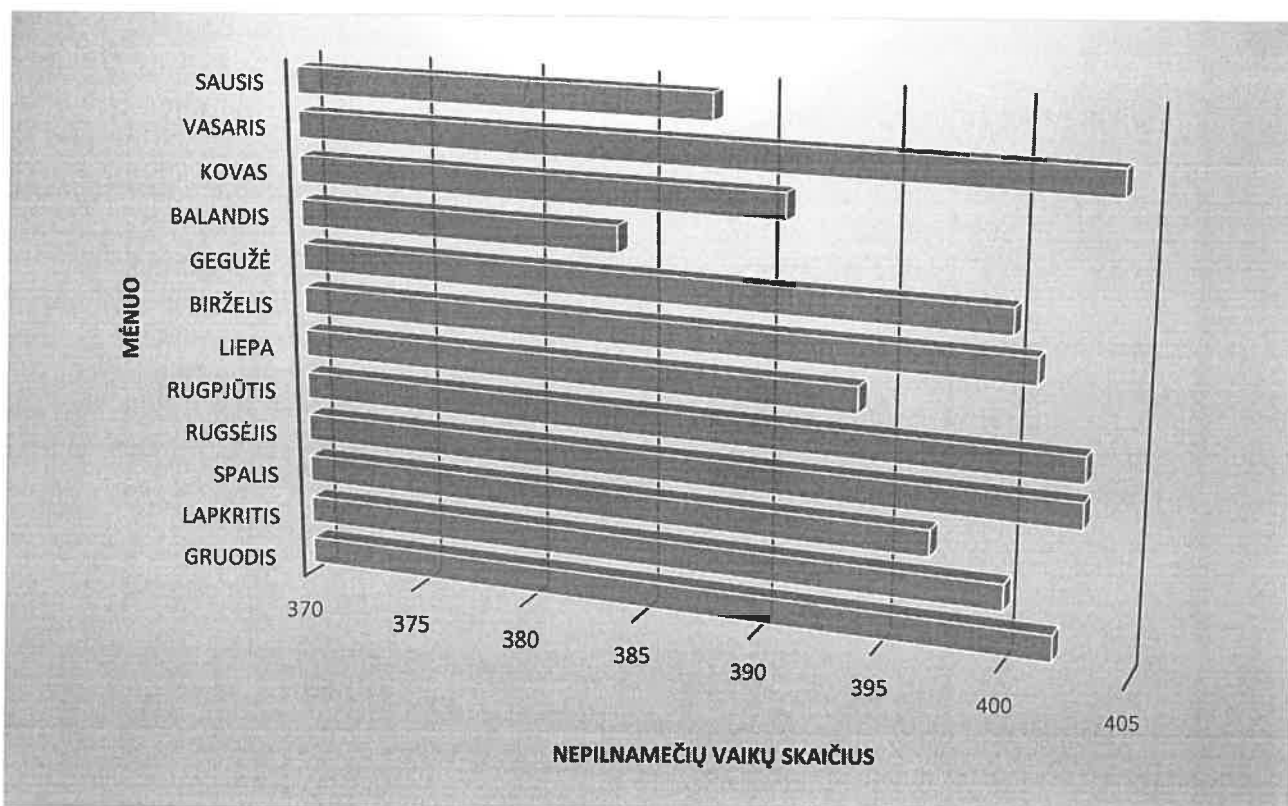
1 Pav. Šeimų, patiriančių socialinės rizikos veiksnius, skaičiaus pasiskirstymas per 2021 metus

Lyginant 2020 m. ir 2021 m. duomenis, pastebima nežymi didėjančio pagalbos reikalingų šeimų skaičiaus tendencija. Vidutinis šeimų, patiriančių rizikos veiksnius, skaičius ir jų pokytis 2020-2021 m. pateiktas 2 pav. Didelio šeimų, gaunančių socialines paslaugas, pokyčio nesimato, nes išbrauktų šeimų ir naujai įtrauktų į paslaugų gavėjų sąrašus skaičius yra panašus. 2021 metais įtraukta daugiau šeimų, kurių situacijos sudėtingos dėl skyrybų ir smurto atvejų.



2 pav. Vidutinis šeimų, patiriančių rizikos veiksnius, skaičius ir jų pokytis 2020-2021 metais

Nepilnamečių vaikų, augančių šeimose, patiriančiose socialinės rizikos veiksnius, 2021 m. vidutiniškai per mėnesį buvo 397 (žr. 3 pav.), palyginus su 2020 metais vidutiniškai 6 vaikais daugiau.



3 pav. Nepilnamečių vaikų, augančių šeimose, patiriančiose socialinės rizikos faktorius, skaičiaus pasiskirstymas 2021 metais

Siekiant aktyvinti vaikų, augančių socialinės rizikos veiksnius patiriančiose šeimose, įsitraukimą ir dalyvavimą visuomeniniame gyvenime organizuotas nepilnamečių vaikų, dalyvavimas vaikų dienos centrų ir NVO organizacijų veiklose. Per 2021 m. 25 nepilnamečiai vaikai buvo motyvuoti lankyti vaikų dienos centrus (toliau-VDC) (Vilties arka, Gerumo tiltai, Panevėžio dienos užimtumo centras). 2 nepilnamečiai dalyvavo Maisto banko akcijoje. 1 paauglys motyvuotas stoti į Šaulių sąjungą. 1 paauglys dalyvavo į projekto „Judam“ veiklose. 3 vaikai iš socialinę riziką patiriančių šeimų dalyvauja Panevėžio gyvūnų globos draugijos veiklose.

Iš viso per 2021 metus 55 vaikai iš socialinės rizikos veiksnius patiriančių šeimų dalyvavo VDC ir NVO organizacijų veiklose. Lyginant su 2020 metais – 8 vaikais daugiau. (2020 m. į užimtumo ir visuomenines veiklas buvo įtraukti 47 nepilnamečiai).

Kompleksinių paslaugų teikimas yra numatytas Socialinės apsaugos ir darbo ministerijos (2021-2023) strateginiame veiklos plane, atsižvelgiant į tai buvo parengtas *Kompleksiškai teikiamų paslaugų tvarkos aprašas*. Kompleksiškai teikiamų paslaugų koordinatoriumi paskirtas atvejo vadybininkas. Siekiant užtikrinti nuoseklų ir kompleksinę pagalbą, Šeimos gerovės skyriaus socialiniai darbuotojai kartu su atvejo vadybininkais 2021 m. bendradarbiavo su Užimtumo tarnybos specialistais, kitomis socialiai atsakingomis įstaigomis bei NVO. Kompleksinę pagalbą gavo 15 šeimų.

Per 2021 metų laikotarpį 5 grupėms organizuoti savipagalbos užsiėmimai. Tai yra perpus mažiau nei 2020 m. 2020 m. tokių grupių buvo 10.

Globos centro vykdytų veiklų apžvalga

Už tinkamą globojamo vaiko auklėjimo šeimai artimoje aplinkoje užtikrinimą atsakingas Centro padalinys - Globos centras. Jis įgyvendindama vaiko globėjo (rūpintojo) teises ir pareigas, pagal tarpusavio bendradarbiavimo ir paslaugų teikimo sutartį perduoda likusį be tėvų globos vaiką, socialinės rizikos veiksnius patiriantį vaiką prižiūrėti budinčiam globotojui, teikia ir organizuoja socialines paslaugas bei kitą pagalbą pagal poreikį vaikui ir budinčiam globotojui. Taip pat užtikrina socialinio ryšio su biologine vaiko šeima palaikymą, siekiant grąžinti vaiką į šeimą. Globos centras

siekia vaikui sudaryti palankias fizines, ugdymosi ir emocines sąlygas augti šeimai artimoje aplinkoje, kai laikinai ar nuolat nėra galimybės jiems augti biologinėje šeimoje ar būti įvaikintiems. Globos centras organizuoja:

- vaikų priežiūrą pas budinčius globotojus;
- vaikų laikinąją ar nuolatinę globą (rūpybą) pas globėjus, nesusijusius giminystės ryšiais;
- vaikų laikinąją ar nuolatinę globą (rūpybą) pas globėjus giminaičius.

2021 m. su 5 budinčiais globotojais sudarytos tarpusavio bendradarbiavimo ir paslaugų teikimo sutartys, kurie gali priimti 12 vaikų. 2020 m. buvo sudarytos 6 tarpusavio bendradarbiavimo ir paslaugų teikimo sutartys. Pagal pasirašytas sutartis 2020 m. globėjai galėjo priimti 14 vaikų.

2021 m. 5 budintys globotojai vidutiniškai per mėnesį globojo 9 vaikus, Palyginus su 2020 m. 6 globėjai globojo 4 vaikais mažiau – vidutiniškai per mėnesį 13 vaikų. Detalesnė informacija apie vaikų skaičių pas budinčius globėjus pateikta 9 lentelėje.

9 lentelė

Vaikų skaičius pas budinčius globėjus 2020-2021 m.

| Mėnuo | Vaikų skč. pas 6 budinčius globėjus 2020 m. | Vaikų skč. pas 5 budinčius globėjus 2021 m. | Pokytis, vaikų skč. |
|-----------------|---|---|---------------------|
| Sausis | 10 | 11 | 1 |
| Vasaris | 16 | 6 | -10 |
| Kovas | 15 | 5 | -10 |
| Balandis | 14 | 5 | -9 |
| Gegužė | 14 | 10 | -4 |
| Birželis | 15 | 10 | -5 |
| Liepa | 16 | 11 | -5 |
| Rugpjūtis | 11 | 13 | 2 |
| Rugsėjis | 11 | 11 | 0 |
| Spalis | 11 | 10 | -1 |
| Lapkritis | 9 | 10 | 1 |
| Gruodis | 11 | 10 | -1 |
| Vidut.per metus | 13 | 9 | -4 |

Ataskaitiniais metais pas budinčius globotojus apgyvendinti 22 vaikai, 2020 m. – 21 vaikas. Apgyvendintų vaikų 2020-2021 m. pasiskirstymas pateiktas 10 lentelėje.

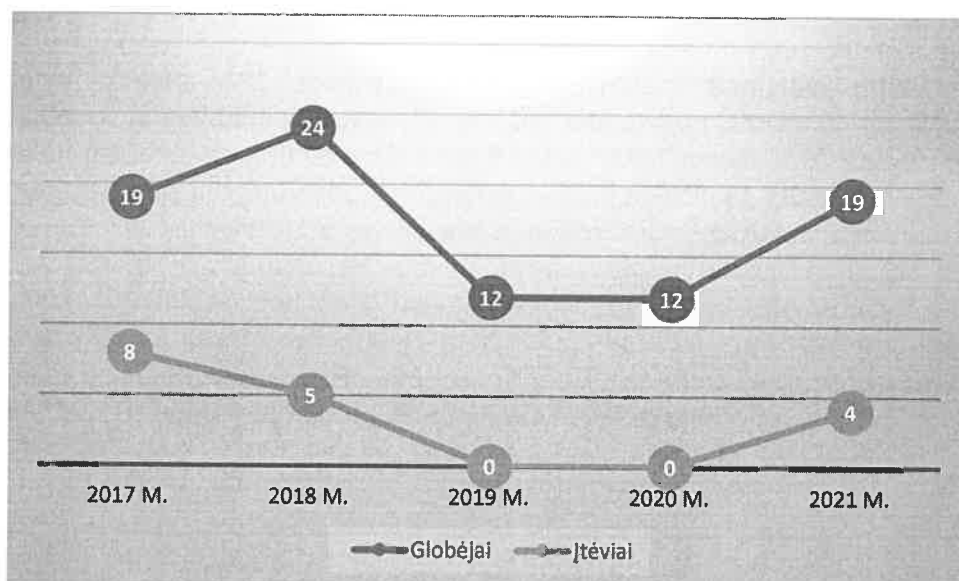
10 lentelė

Apgyvendintų naujai vaikų skaičius per 2020-2021 m.

| Mėnuo | Apgyvendintų vaikų skč. pas budinčius globėjus, 2020 m. | Apgyvendintų vaikų skč. pas budinčius globėjus, 2021 m. | Pokytis, skč. |
|----------|---|---|---------------|
| Sausis | 0 | 2 | 2 |
| Vasaris | 4 | 3 | -1 |
| Kovas | 3 | 0 | -3 |
| Balandis | 4 | 0 | -4 |
| Gegužė | 0 | 5 | 5 |

| | | | |
|-----------|----|----|----|
| Birželis | 4 | 4 | 0 |
| Liepa | 1 | 1 | 0 |
| Rugpjūtis | 2 | 3 | 1 |
| Rugsėjis | 1 | 3 | 2 |
| Spalis | 0 | 0 | 0 |
| Lapkritis | 0 | 0 | 0 |
| Gruodis | 2 | 1 | -1 |
| Iš viso: | 21 | 22 | 1 |

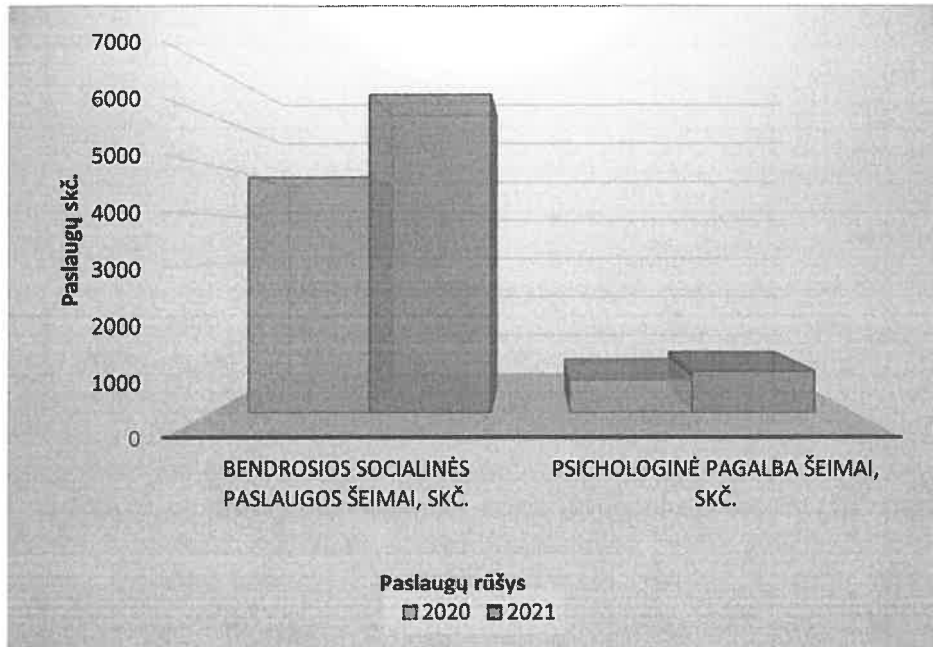
Globos centras vykdo budinčių globotojų, globėjų (rūpintojų), tėvių, šeimos dalyvių pasirengimo globoti (rūpinti), prižiūrėti, auginti, įvaikinti vaikus bei bendruomeninių vaikų globos namų darbuotojų pasirengimo dirbti šiose įstaigose mokymus pagal GIMK programą. 2021 m. globėjų skaičius palyginti su ankstesniais metais padidėjo, atsirado 4 asmenys norintys vaikus įsivaikinti (žr. 4 pav.). 2021 m. buvo organizuotos 3 įvadinių mokymų grupės kuriose mokėsi 23 būsimi globotojai.



4 pav. Paruoštų globėjų ir tėvių skaičius 2017-2021 m.

2021 m. Globos centras koordinavo vidutiniškai 114 atvejų, kai 2020 m. koordinavo 131 atvejį. Per ataskaitinius metus suteikta 6417 bendrųjų paslaugų šeimai, 845 kartus teikta psichologinė pagalba šeimai, globojančiai vaikus. Palyginus su 2020 m. bendrųjų paslaugų teikta 4751 kartą, psichologinė pagalba teikta – 671 kartus. Įvardintinos priežastys lėmusios teikiamų paslaugų skaičiaus didėjimą: padidėjęs personalo, teikiančio paslaugas, skaičius, intensyvesnis paslaugų teikimas, įdiegtas EQUASS kokybės standartas.

Statistiniai duomenys apie suteiktas Globos cento paslaugas 2020-2021 m. pateikiami 5 pav.



5 pav. Globos centre *Suteiktų paslaugų skaičius 2020-2021 metais*

Vaikų judėjimas budinčių globotojų šeimose 2021 metais pateiktas 11 lentelėje. Apibendrinant duomenis, matyti, kad 2021 m. iš nesaugios aplinkos buvo paimta mažiau vaikų nei 2020 m., tačiau 2021 metais buvo vaikų, kurie paimti iš biologinių šeimų po antrą, ar trečią kartą. Tokių atvejų fiksuota 11. Didžioji dalis paimtų vaikų iš budinčių globotojų nebegrįžta į biologinę šeimą. Dėl tėvų menkos ar visai nerodomos iniciatyvos ir motyvacijos, saugios aplinkos užtikrinimo, vaikams nustatoma nuolatinė globa artimųjų arba ne artimųjų giminaičių šeimose ar surandami įtėviai, o tokiems neatsiradus, jie apgyvendinami šeimynoje ar bendruomeniniuose vaikų globos namuose.

11 lentelė

Vaikų judėjimas iš budinčių globotojų šeimų 2021 m.

| Kur išvyko | Vaikų skč. |
|------------------------------------|------------|
| Gražinta tėvams | 6 |
| Apygyvendinti BVGN/ šeimynoje | 2 |
| Globa ne artimų giminaičių šeimoje | 4 |
| Globa artimų giminaičių šeimoje | 1 |

Per 2021 metus 6 nepilnamečiai iš budinčių globėjų buvo gražinti biologiniams tėvams. 4 vienos šeimos vaikams, užtikrinant geriausius vaikų interesus, rasta ne giminaičio globėjo šeima. Vienas mažametis iš budinčio globotojo šeimos perduotas artimam giminaičiui prižiūrėti. Vienas vaikas apgyvendintas bendruomeniniuose vaikų globos namuose ir vienas – šeimynoje.

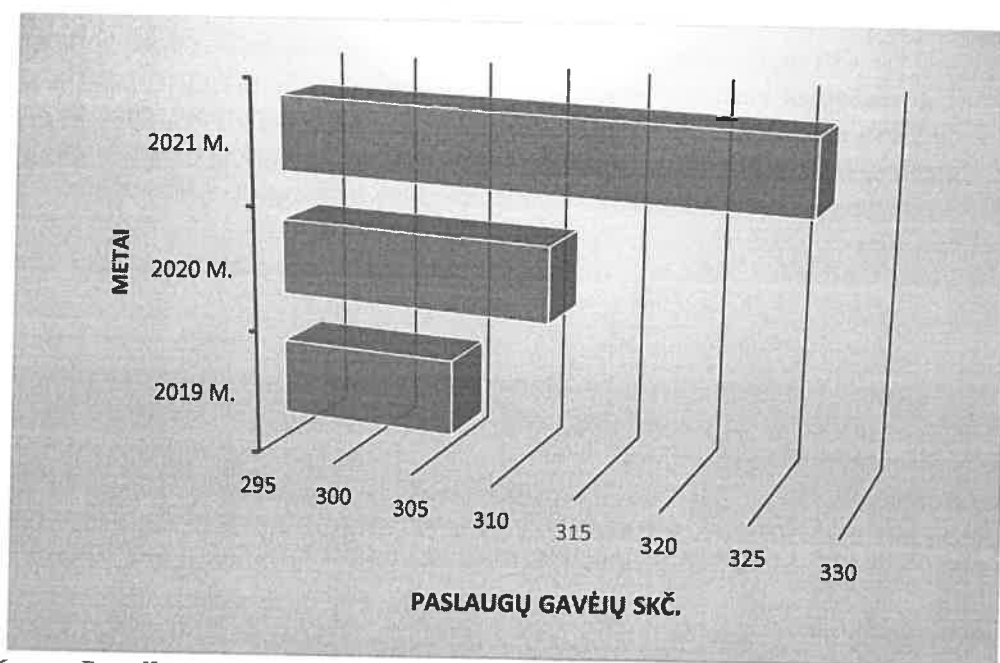
2021 metais Globos centre įdiegtas EQUASS kokybės standartas padeda teikti kokybiškesnes Globos centro paslaugas, paslaugų gavėjai įtraukiami į paslaugų planavimą. Teikia pasiūlymus. Daugelis parengtų tvarkų plačiau atskleidžia, kaip yra teikiamos paslaugos. Siekiant užtikrinti tinkamą priežiūrą šeimoje, atliekami paslaugų gavėjo gyvenimo kokybės matavimai individualiu požiūriu, pasitelkiant „Gyvenimo kokybės kriterijaus ratą“ (vertinama: fizinė raida, šeimos ir aplinkos faktoriai, savarankiškumas, pažintinis vystymasis, psichinė sveikata, buities ir socialiniai įgūdžiai, socialiniai ryšiai). Taip pat, vertinamas kokybinis Globos centro paslaugų gavėjo įgalinimo pokyčio matavimas pagal 5 gebėjimų grupes (saugios aplinkos užtikrinimas ir fizinių

poreikių tenkinimas, vaiko raidos poreikių tenkinimas bei raidos sunkumų kompensavimas, vaiko ryšių su biologine šeima užtikrinimas, pagalba vaikui užmezgant saugius ir patvarius ryšius, bendradarbiavimas sprendžiant vaiko ir šeimos problemas). Atsižvelgiant į matavimus organizuojama tolimesnė pagalba, matuojamas pokytis. Globos centro specialistai dirba komandinio darbo principu (GIMK specialistas, koordinatorius, psichologas) kartu su paslaugų gavėju sudaro individualų poreikių vertinimą, pagalbos planą šeimai, kuris peržiūrimas, pildomas, atliekamas pokyčio vertinimas ir teikiama reikiama budinčio globėjo, laikino ar nuolatinio globėjo (rūpintojo) pagalba šeimai.

Pagalbos namuose skyriaus veiklos apžvalga

Pagalbos namuose skyrius teikia pagalbos į namus paslaugas, padedančias asmeniui (šeimai) tvarkytis buityje ir dalyvauti visuomenės gyvenime. Šios paslaugos suteikia asmenims (šeimoms) galimybes kuo ilgiau gyventi savo namuose ir išlikti savarankiškesniems, taip pat mažina socialinę atskirtį.

2021 metais vidutiniškai 327 asmenims per mėnesį (iš jų vidutiniškai 126 – nauji paslaugų gavėjai) buvo suteiktos 16 108 įvairios pagalbos į namus paslaugos. Pagalbos į namus gavėjų skaičiaus dinamika Panevėžio mieste 2021 metais, lyginant su 2020 ir 2019 metais, pasikeitė nežymiai, – šiek tiek padaugėjo naujai besikreipiančių paslaugų gavėjų. Įtakos paslaugų gavėjų skaičiaus augimui turėjo demografinė situacija Panevėžyje – gyventojų senėjimas. 2020 metais pagalba į namus buvo suteikta vidutiniškai 327 asmenims per mėnesį (iš jų vidutiniškai 84 – nauji paslaugų gavėjai), 2019 metais pagalba į namus buvo suteikta vidutiniškai 306 asmenims per mėnesį (iš jų vidutiniškai 92 – nauji pagalbos į namus gavėjai). Statistiniai duomenys apie paslaugų gavėjų pasiskirstymą 2019-2021 m. pateikti 6 pav.



6 pav. Pagalbos į namus paslaugų gavėjų skaičius kitimas per 2019-2021 m.

2021 m. nutrauktas pagalbos į namus paslaugų teikimas 32 asmenims, 31 – atsisakė paslaugų, 22 – mirė. 2020 m. nutrauktas paslaugų teikimas 54 asmenims, 25 – atsisakė paslaugų, 32 – mirė. Duomenys apie suteiktas pagalbos į namus paslaugas 2020-2021 m. pateikti 12 lentelėje.

12 lentelė

Suteikta paslaugų į namus 2020-2021 m.

| Mėnuo | Asmenų skč. 2020 m. | Asmenų skč. 2021 m. | Pokytis, asmenų skč. | Suteiktų paslaugų skč. 2020 m. | Suteiktų paslaugų skč. 2021 m. | Pokytis, paslaugų skč. | Naujai teikiamos paslaugos (asmenų skč.) 2020 m. | Naujai teikiamos paslaugos (asmenų skč.) 2021 m. | Pokytis, asmenų skč. | Atsisakė paslaugų (asmenų skč.) 2020 m. | Nutraukta paslaugų (asmenų skč.) 2021 m. | Pokytis, asmenų skč. |
|-----------|---------------------|---------------------|----------------------|--------------------------------|--------------------------------|------------------------|--|--|----------------------|---|--|----------------------|
| Sausis | 325 | 323 | 2 | 7239 | 5261 | -1978 | 14 | 8 | -6 | 0 | 1 | 1 |
| Vasaris | 331 | 329 | 2 | 6852 | 6020 | -832 | 14 | 18 | 4 | 0 | 1 | 1 |
| Kovas | 337 | 334 | 3 | 4613 | 7111 | 2498 | 4 | 11 | 7 | 0 | 2 | 2 |
| Balandis | 319 | 336 | 17 | 1865 | 6308 | 4443 | 0 | 7 | 7 | 0 | 3 | 3 |
| Gegužė | 316 | 336 | 20 | 2055 | 6223 | 4168 | 0 | 7 | 7 | 0 | 1 | 1 |
| Birželis | 324 | 331 | 7 | 3604 | 5730 | 2126 | 4 | 6 | 2 | 2 | 0 | -2 |
| Liepa | 332 | 337 | 5 | 6623 | 6190 | -433 | 8 | 13 | 5 | 11 | 4 | -7 |
| Rugpjūtis | 269 | 311 | 42 | 6247 | 6249 | 2 | 10 | 4 | -6 | 8 | 10 | 2 |
| Rugsėjis | 298 | 321 | 23 | 6506 | 6787 | 281 | 5 | 20 | 15 | 2 | 6 | 4 |
| Spalis | 289 | 314 | 25 | 7084 | 6888 | -196 | 4 | 9 | 5 | 2 | 6 | 4 |
| Lapkritis | 305 | 317 | 12 | 6208 | 6424 | 216 | 13 | 11 | -2 | 0 | 3 | 3 |
| Gruodis | 304 | 332 | 28 | 6450 | 6917 | 467 | 8 | 13 | 5 | 0 | 1 | 1 |
| Iš viso | 3749 | 3921 | 172 | 65346 | 76108 | 10762 | 84 | 127 | 43 | 25 | 38 | 13 |

Vienam asmeniui suteikta vidutiniškai 19 mokamų ir 22 nemokamos paslaugos per mėnesį. Už paslaugas nemokėjo vidutiniškai 76 asmenys. Jiems buvo suteiktos 1576 paslaugos. Lyginant 2020 m. ir 2021 m. duomenis, pastebima didėjantis pagalbos namuose paslaugų poreikis. 2020 m. už paslaugas nemokėjo vidutiniškai 59 asmenys, kuriems suteiktos 1354 paslaugos. Detalesnė informacija apie paslaugų gavėjams suteiktas paslaugas 13 lentelėje.

13 lentelė

Suteiktos pagalbos į namus paslaugos 2021 m.

| Mėnuo | Už paslaugas mokantys asmenys, skč. | Suteikta paslaugų, skč. | Už paslaugas nemokantys asmenys, skč. | Suteikta paslaugų, skč. |
|-----------------|-------------------------------------|-------------------------|---------------------------------------|-------------------------|
| Sausis | 320 | 5172 | 3 | 89 |
| Vasaris | 323 | 5908 | 6 | 112 |
| Kovas | 328 | 6960 | 6 | 151 |
| Balandis | 330 | 6193 | 6 | 115 |
| Gegužė | 329 | 6130 | 7 | 93 |
| Birželis | 325 | 5567 | 6 | 163 |
| Liepa | 331 | 6103 | 6 | 87 |
| Rugpjūtis | 305 | 6150 | 6 | 99 |
| Rugsėjis | 315 | 6683 | 6 | 104 |
| Spalis | 306 | 6674 | 8 | 214 |
| Lapkritis | 309 | 6232 | 8 | 192 |
| Gruodis | 324 | 6760 | 8 | 157 |
| Vidut. per mėn. | 320 | 6211 | 6 | 131 |

2021 m. Pagalbos namuose skyrius bendradarbiavo su Panevėžio miesto poliklinikos „Psichikos sveikatos centras“ ir suteikė pagalbą 4 asmenims. Pagalbos namuose skyriaus darbuotojai užregistravo klientus pas gydytojus, palydėjo į gydymo įstaigą, padėjo pateikti dokumentus Neįgalumo ir darbingumo tarnybai dėl slaugos poreikio nustatymo. Bendradarbiaujant su Centro psichologais suteikta pagalba 4 asmenims. Suteiktos kompleksinės paslaugos kartu su pirminės sveikatos priežiūros įstaigomis 8 asmenims.

Integralios pagalbos į namus apžvalga

Projektas „Integralios pagalbos paslaugų, teikiamų namuose, plėtra ir kokybės gerinimas Panevėžio mieste“ Nr. 08.4.1-ESFA-V-418-04-0028 startavo 2017 m. gegužės 2 d., kurio veikloms įgyvendinti iš Europos Sąjungos struktūrinių fondų buvo skirta 329 166 Eur. Projekto tikslas – plėsti integralią pagalbą sunkią negalią turintiems vaikams, suaugusiems ir senyvo amžiaus asmenims. Centras 2021 m. rugpjūčio 31 d. baigė įgyvendinti iš Europos Sąjungos struktūrinių fondo lėšų bendrai finansuojamą projektą „Integralios pagalbos paslaugų, teikiamų namuose, plėtra ir kokybės gerinimas Panevėžio mieste“.

Nuo metų pradžios iki rugpjūčio 31 d. integralios pagalbos paslaugos suteiktos 24 projekto dalyviui. 2021 m. sausio 1 d. duomenimis paslaugos buvo teikiamos 22 projekto dalyviams. Per sausio – rugpjūčio mėnesius buvo priimti 2 nauji dalyviai, 4 paslaugų gavėjams paslaugos nutrauktos jiems mirus. Rugpjūčio 31 d. duomenimis, integralios pagalbos paslaugos teikiamos 20-čiai projekto dalyvių. Visiems esamiems paslaugos gavėjams nuo rugsėjo 1 d. užtikrinamos dienos socialinės globos asmens namuose paslaugos. Integralios pagalbos modelis užtikrina 24 asmeniui slaugos ir socialinės globos poreikio tenkinimą bei sudarė galimybę šias paslaugas gaunantiems panevėžiečiams kuo ilgiau gyventi savo namuose, išvengiant ilgalaikės socialinės globos teikimo, o juos prižiūrintiems šeimos nariams – suteikti kokybiškesnę pagalbą savo artimiesiems bei derinti šeimos ir darbo įsipareigojimus.

2021 m. (projekto vykdymo laikotarpiu nuo sausio 1 d. iki rugpjūčio 31 d.) per mėnesį vidutiniškai suteikta 671 val. globos paslaugų (2020 m. – 683 val.) ir 633 val. slaugos paslaugų (2020 m. 755 val.). Detalesnė informacija 14 lentelėje.

14 lentelė

Integralios pagalbos paslaugų teikimas 2021 m.

| Mėnuo | Asmenų skč. | Suteikta globos paslaugų (val.) | Suteikta slaugos paslaugų (val.) |
|--------------|------------------------------|--|---|
| Sausis | 23 | 694,5 | 612,5 |
| Vasaris | 23 | 666 | 615 |
| Kovas | 22 | 721 | 681,5 |
| Balandis | 22 | 622,5 | 626 |
| Gegužė | 21 | 561,5 | 656 |
| Birželis | 22 | 633 | 650,5 |
| Liepa | 21 | 777,5 | 648,5 |
| Rugpjūtis | 20 | 688,5 | 577,5 |
| Iš viso: | 24 unikalūs paslaugų gavėjai | 5364,5 | 5067,5 |

Projekto vykdymo laikotarpiu, slaugos paslaugos buvo finansuojamos iš Europos Sąjungos struktūrinių fondų. Dienos socialinės globos paslaugų išlaidos per 2021 m. sausio – rugpjūčio

mėnesius sudarė 19848,50 Eur, iš jų paslaugos gavėjų sumokėta 4448,97 Eur, valstybės biudžeto tikslinės lėšos sudarė 15933,53 Eur.

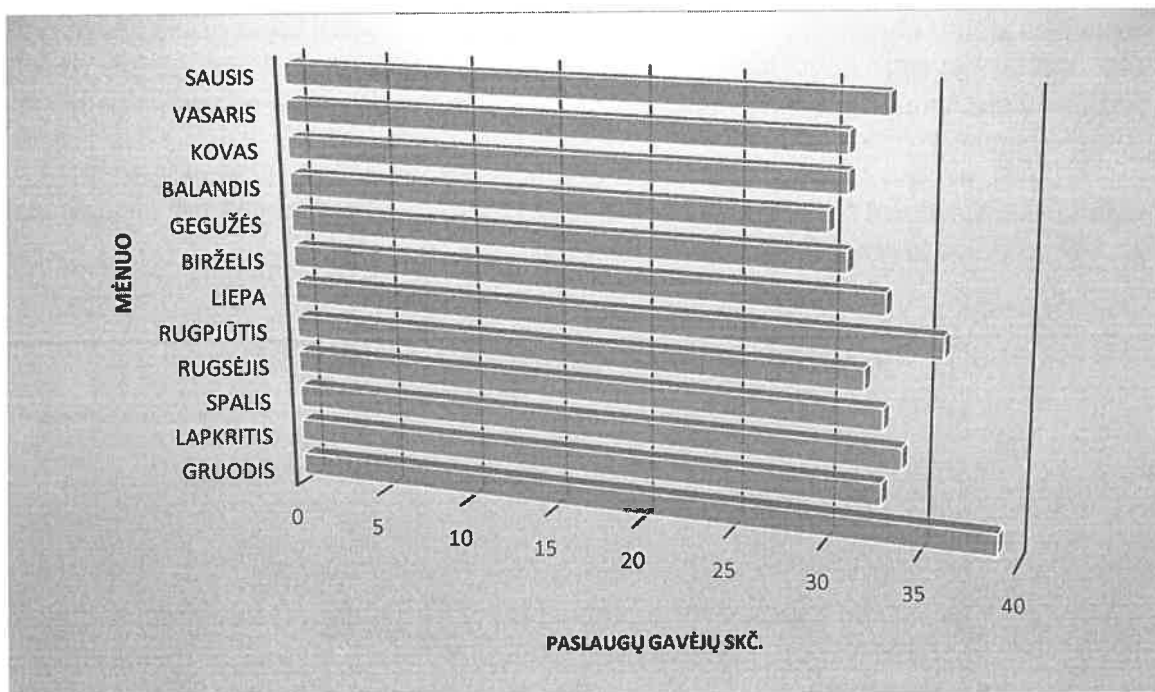
Nakvynės namų veiklos apžvalga

Apgyvendinimas nakvynės namuose

Nakvynės namai teikia socialinės priežiūros paslaugas suaugusiems socialinę riziką patiriantiems asmenims. Panevėžio miesto savivaldybės tarybos 2019 m. gegužės 30 d. sprendimu Nr. 1-180 patvirtinta 40 apgyvendinimo vietų. Vidutiniškai per mėnesį Nakvynės namuose gyvena 33 asmenys, 2020 m. vidutiniškai per mėnesį gyveno 34 asmenys.

2021 m. Apgyvendinimo nakvynės namuose paslauga pasinaudojo 71 unikalus paslaugų gavėjas, 2020 m. – 67 asmenys. 2019 m. tokių buvo 70. Per pastaruosius 3 metus paslaugų gavėjų skaičius išliko sąlygiškai nepakitęs. Pateikti duomenys rodo, kad užtikrinamas paslaugos prieinamumas, eilės neformuojamos (t.y. nėra viršijama patvirtintų vietų skaičiaus). 2021 m. per mėnesį vidutiniškai apgyvendinimo vietų užimama 34, kas byloja, kad pasiūla atitinka poreikį ir pakankamai efektyviai išnaudojami turimi ištekliai.

2020 m. asmenų nakvynės namuose apgyvendinta mažiau todėl, kad buvo laikomasi karantino režimo taikomų ribojimų ir laikomasi teisės akte nustatytų reikalavimų – apgyvendinti ne daugiau kaip po 2 asmenis kambaryje. Apgyvendinimo nakvynės namuose paslaugų gavėjų paskirstymas per 2021 metus pateikiamas 7 pav.



7 pav. Paslaugų gavėjų pasiskirstymas pagal skaičių per 2021 metus (apgyvendinimas Nakvynės namuose)

Iš grafiko galima spręsti, kad sezonas neturi didelės įtakos apgyvendinimo Nakvynės namuose paslaugą gaunančiųjų skaičiui. 2021 m. 396 paslaugų gavėjams suteiktos 9392 paslaugos, žr. 15 lentelę. 2020 m. 404 asmenims suteiktos 8 212 paslaugos.

15 lentelė

Apgyvandinimo nakvynės namuose paslaugų gavėjų ir suteiktų paslaugų pasiskirstymas per 2020-2021 m.

| Mėnuo | Apgyvandinimas Nakvynės namuose, asmenų skč. 2020 m. | Apgyvandinimas Nakvynės namuose asmenų skč. 2021 m. | Pokytis, skč. | Suteikta paslaugų, skč. 2020 m. | Suteikta paslaugų, skč. 2021 m. | Pokytis, paslaugų skč. |
|-----------|--|---|---------------|---------------------------------|---------------------------------|------------------------|
| Sausis | 44 | 33 | -11 | 662 | 842 | 180 |
| Vasaris | 42 | 31 | -11 | 604 | 747 | 143 |
| Kovas | 38 | 31 | -7 | 661 | 792 | 131 |
| Balandis | 39 | 30 | -9 | 848 | 838 | -10 |
| Gegužė | 40 | 31 | -9 | 766 | 846 | -80 |
| Birželis | 33 | 33 | 0 | 647 | 718 | 71 |
| Liepa | 27 | 36 | 9 | 627 | 748 | 121 |
| Rugpjūtis | 26 | 32 | 6 | 528 | 797 | 269 |
| Rugsėjis | 24 | 33 | 9 | 544 | 755 | 211 |
| Spalis | 27 | 34 | 7 | 577 | 741 | 164 |
| Lapkritis | 31 | 33 | 2 | 837 | 664 | -173 |
| Gruodis | 33 | 39 | 6 | 911 | 904 | -7 |
| Iš viso | 71 unikalūs paslaugų gavėjas | 67 unikalūs paslaugų gavėjai | -4 | 8212 | 9392 | 1020 |

Centro 2021 metų veiklos plane buvo numatyta, kad apgyvandinimo nakvynės namuose paslauga bus teikiama 70 unikalų asmenų. Apibendrinus duomenis matyti, kad 2021 m. nakvynės namuose apgyvendintas 71 asmuo, kas leidžia pastebėti, jog planavimo procesas nakvynės namuose vyksta sklandžiai ir optimaliai.

Socialinės rizikos asmenys yra nemotyvuoti, nelinkę keisti savo gyvenimo būdo ir sistemingai naudojami nakvynės namų paslaugomis, todėl vienas iš tikslų, suformuotų nakvynės namų darbuotojams: kaip įmanoma daugiau asmenų integruoti į visuomenines veiklas, darbo rinką, užimtumą. 2021 m. integruoti į visuomenines veiklas, darbo rinką ir užimtumą 37 asmenys. Duomenys apie integravimo sritis pateikti 16 lentelėje.

16 lentelė

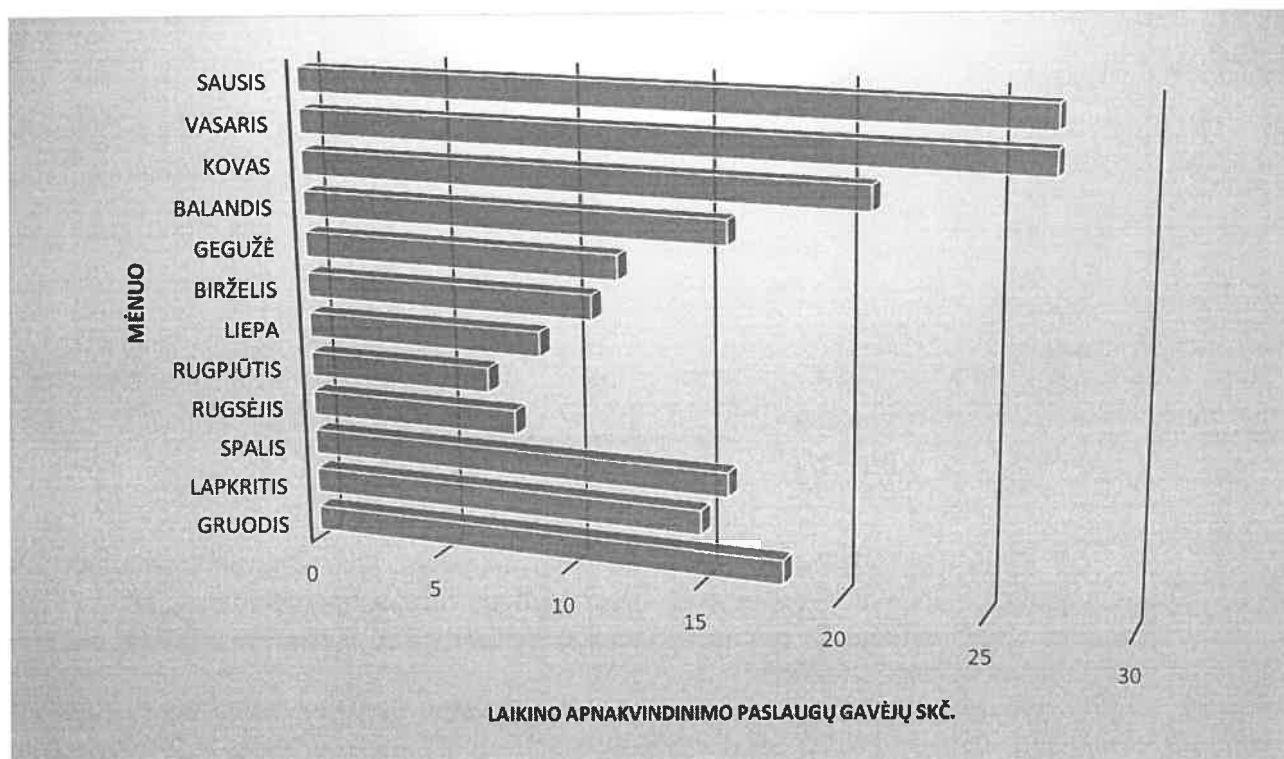
Socialinės integracijos rodikliai nakvynės namuose 2021 m.

| Rodiklis | Asmenų skč. |
|---|-------------|
| Patalpinta į ilgalaikės socialinės globos įstaigas | 3 |
| Patalpinta į savarankiško gyvenimo namus | 7 |
| Grįžo iš ilgalaikės socialinės globos įstaigų | 2 |
| Grįžo iš Pataisos namų ir gavo socialinės priežiūros paslaugas Nakvynės namuose | 9 |
| Skirtas socialinis būstas | 1 |
| Išsinuomojo būstą | 13 |
| Grįžo gyventi pas artimuosius | 2 |

Laikino apnakvandinimo paslauga

Laikino apnakvandinimo paslauga – tai nakvynės ir būtinųjų paslaugų (asmens higienos, buitinių) suteikimas asmenims, kurie yra benamiai, smurtautojai, piktnaudžiauja alkoholiu, narkotinėmis, psichotropinėmis ar toksinėmis medžiagomis, esant krizinei situacijai ar pan., kai nesuteikus šių paslaugų iškyla grėsmė asmens sveikatai ar gyvybei. Paslaugos teikimo trukmė – pagal poreikį, bet nepertraukiamai gali būti teikiama ne ilgiau kaip 7 paras. Paslauga nemokama.

2021 m. laikino apnakvandinimo paslaugos buvo suteikta 105 asmenims, kai 2020 m. laikino apnakvandinimo paslauga buvo suteikta 136 asmenims, 2019 m. – 142 asmenims. Laikino apnakvandinimo paslaugų gavėjų paskirstymas per 2021 metus pateikiamas 8 pav.



8 pav. Paslaugų gavėjų pasiskirstymas pagal skaičių 2021 m. (laikino apnakvandinimo paslauga)

Iš grafiko galima spręsti, kad sezoniškumas turi įtakos laikino apnakvandinimo paslaugą gaunančiųjų skaičiui, šiltuoju metų laiku paslaugų gavėjų skaičius sumažėja. Mažiausiai paslaugų gavėjų turėta liepos-rugsėjo mėnesiais.

2021 m. suteiktos 324 paslaugos, 2020 m. suteiktos žr. 17 lentelę.

17 lentelė

Laikino apnakvandinimo paslaugų gavėjų ir suteiktų paslaugų pasiskirstymas 2020-2021 m.

| Mėnuo | Paslaugos gavėjų skč. 2020 m. | Paslaugos gavėjų skč. 2021 m. | Pokytis, gavėjų skč. | Suteikta paslaugų skč. 2020 m. | Suteikta paslaugų skč. 2021 m. | Pokytis, paslaugų skč. |
|-----------|-------------------------------|-------------------------------|----------------------|--------------------------------|--------------------------------|------------------------|
| Sausis | 105 | 52 | -53 | 277 | 54 | -223 |
| Vasaris | 64 | 53 | -11 | 192 | 53 | -139 |
| Kovas | 68 | 49 | -19 | 193 | 49 | -144 |
| Balandis | 49 | 34 | -15 | 172 | 34 | -138 |
| Gegužė | 55 | 34 | -21 | 192 | 34 | -158 |
| Birželis | 49 | 13 | -36 | 177 | 13 | -164 |
| Liepa | 68 | 11 | -57 | 242 | 11 | -231 |
| Rugpjūtis | 60 | 8 | -52 | 205 | 8 | -197 |

| | | | | | | |
|-----------|-----|-----|------|------|-----|-------|
| Rugsėjis | 65 | 10 | -55 | 205 | 10 | -195 |
| Spalis | 55 | 16 | -39 | 214 | 16 | -198 |
| Lapkritis | 68 | 21 | -47 | 251 | 21 | -230 |
| Gruodis | 57 | 21 | -36 | 196 | 21 | -175 |
| Iš viso | 763 | 324 | -439 | 2516 | 324 | -2192 |

Lyginant 2020 ir 2021 m. duomenis, pastebimas mažėjantis laikino apgyvendinimo paslaugų gavėjų skaičius, tuo pačiu ir suteiktų paslaugų skaičius. Manytina, kad įtakos turėjo 2021 m. karantino režimo, ekstremalios situacijos Lietuvoje paskelbimas, dėl to taikomų judėjimo suvaržymų, - ženkliai sumažėjo kitų savivaldybių, užsienio šalių gyventojų.

Asmeninės higienos ir priežiūros paslaugų apžvalga

Nemuno g. 75B yra įrengtos patalpos siekiant užtikrinti minimalų asmens higienos poreikių tenkinimą nepasiturintiems miesto gyventojams, gyvenantiems butuose, namuose be patogumų. Atskirose patalpose įrengta po tris dušų kabinas moterims ir vyrams, pastatytos trys skalbyklės ir trys džiovyklės. Jas aptarnauja Centro darbuotojai: asmeninės higienos paslaugų teikimo administratorius ir valytojas, o paslaugų teikimą koordinuoja Nakvynės namų vedėjas.

2021 m. nemokamos dušo paslaugų suteikta 124 kartus, skalbimo paslaugų – 103, skalbinių džiovinimo paslaugų – 86. Dušo paslaugos teiktos 53 asmenims, skalbimo paslaugos – 46 asmenims, skalbinių džiovinimo paslaugos – 38 asmenims (žr. 18 lentelę). Daugiausia nemokamų asmeninės higienos ir priežiūros paslaugų suteikta balandžio mėnesį. 2021 m. padidėjo dušo paslaugų skaičius, nes pradėta neribotai teikti visas nemokamas asmeninės higienos ir priežiūros (dušo, skalbimo, džiovinimo) paslaugas.

18 lentelė

Nemokamų asmeninės higienos ir priežiūros paslaugų pasiskirstymas per 2021 m.

| Mėnuo | Dušo paslaugos, skč. 2020 m. | Dušo paslaugos, skč. 2021 m. | Pokytis, paslaugų skč. | Skalbimo paslaugos, skč. 2020 m. | Skalbimo paslaugos, skč. 2021 m. | Pokytis, paslaugų skč. | Skalbinių džiovinimo paslaugos, skč. 2020 m. | Skalbinių džiovinimo paslaugos, skč. 2021 m. | Pokytis, skč. |
|-----------|------------------------------|------------------------------|------------------------|----------------------------------|----------------------------------|------------------------|--|--|---------------|
| Sausis | 122 | 87 | -35 | 147 | 84 | -63 | 127 | 77 | -50 |
| Vasaris | 129 | 111 | -18 | 126 | 88 | -38 | 108 | 78 | -30 |
| Kovas | 60 | 123 | 63 | 67 | 109 | 42 | 56 | 98 | 42 |
| Balandis | 13 | 156 | 143 | - | 119 | 119 | - | 101 | 101 |
| Gegužė | 50 | 127 | 77 | 58 | 101 | 43 | 42 | 88 | 46 |
| Birželis | 69 | 114 | 45 | 87 | 101 | 14 | 73 | 80 | 7 |
| Liepa | 109 | 131 | 22 | 120 | 106 | -14 | 89 | 91 | 2 |
| Rugpjūtis | 73 | 125 | 52 | 74 | 105 | 31 | 51 | 80 | 29 |
| Rugsėjis | 100 | 135 | 35 | 107 | 107 | 0 | 93 | 80 | -13 |
| Spalis | 103 | 130 | 27 | 124 | 100 | -24 | 100 | 78 | -22 |
| Lapkritis | 98 | 103 | 5 | 104 | 98 | -6 | 90 | 81 | -9 |
| Gruodis | 101 | 139 | 38 | 115 | 114 | -1 | 93 | 99 | 6 |
| Iš viso | 1027 | 1481 | 454 | 1129 | 1232 | 103 | 922 | 1031 | 109 |

Lyginant 2020 m. ir 2021 m. duomenis, pastebimas didėjantis nemokamų asmeninės higienos ir priežiūros paslaugų skaičius. Paslaugų skaičiaus augimą lėmė tai, kad 2021 m. sausio 1 d. neribotai imta teikti nemokama dušo paslauga, o skalbimo ir džiovinimo paslaugos neribojamos nuo 2021 m. lapkričio 17 d.

2021 m. suteiktos 373 mokamos dušo paslaugos, 2020 m. – 350 paslaugos. Pastebimas skalbimo be džiovinimo paslaugos (mokama) išaugimas. Minėta paslauga 2021 m. suteikta 12 kartų, 2020 m. – 6 kartus. Skalbimo su džiovinimu paslaugos tendencija išlieka daugmaž tokia pat: 2021 m. suteiktos 52 paslaugos, 2020 m. – 60. 2020 m. Panevėžio miesto taryba priėmė sprendimą teikti skalbimo be džiovinimo ir be miltelių paslaugą, 2020 m. minėta paslauga buvo suteikta 67 kartus,

tačiau 2021 m. buvo suteikta 3 kartus mažiau kartų – 23 paslaugos. Skalavimo su džiovinimu be miltelių paslauga 2021 m. buvo suteikta 143 kartus, 2020 m. – 153. Už asmeninės higienos ir priežiūros paslaugas 2021 m. priskaičiuota 1791,99 Eur. Detali informacija apie asmeninės higienos ir priežiūros paslaugas teikiama 19 lentelėje.

19 lentelė

Mokamų asmeninės higienos ir priežiūros paslaugų pasiskirstymas 2021 m.

| Mėnuo | Mokamos dušo paslaugos, skč. | Mokamos skalavimo paslaugos, skč. | Mokamos skalavimo/džiovinimo paslaugos, skč. | Skalb. be džiovinimo ir be miltelių paslaugos, skč. | Skalb. su džiovinimu be miltelių paslaugos, skč. | Paslaugų gavėjų sumokėta už paslaugas, Eur |
|-----------|------------------------------|-----------------------------------|--|---|--|--|
| Sausis | 41 | 0 | 5 | 0 | 19 | 204,08 |
| Vasaris | 25 | 0 | 6 | 0 | 10 | 121,31 |
| Kovas | 36 | 0 | 6 | 1 | 21 | 196,60 |
| Balandis | 45 | 1 | 4 | 1 | 16 | 187,98 |
| Gegužė | 33 | 1 | 3 | 3 | 8 | 133,91 |
| Birželis | 20 | 1 | 7 | 7 | 5 | 132,51 |
| Liepa | 16 | 0 | 3 | 4 | 0 | 67,37 |
| Rugpjūtis | 30 | 1 | 1 | 3 | 15 | 152,10 |
| Rugsėjis | 28 | 0 | 5 | 1 | 14 | 134,53 |
| Spalis | 40 | 2 | 2 | 1 | 19 | 179,70 |
| Lapkritis | 29 | 0 | 6 | 1 | 13 | 144,00 |
| Gruodis | 30 | 0 | 4 | 1 | 13 | 137,90 |
| Iš viso | 373 | 6 | 52 | 23 | 153 | 1791,99 |

Iš pataisos įstaigų paleidžiamų (paleistų) asmenų socialinės integracijos organizavimo apžvalga

Panevėžio miesto savivaldybės administracijos direktoriaus 2021 m. vasario 19 d. įsakymu Nr. A-175 „Dėl įgaliojimo vykdyti iš pataisos įstaigų paleidžiamų (paleistų) asmenų socialinę integraciją“ nakvynės namams deleguota nauja funkcija – vykdyti iš pataisos įstaigų paleidžiamų (paleistų) asmenų socialinės integracijos antrojo etapo priemonių įgyvendinimą.

2021 m. iš pataisos įstaigų gauti 85 pranešimai apie asmens paleidimą iš pataisos įstaigos, iš jų 12 nurodė atsisakantys palydimosios paslaugos. Ataskaitiniais metais iš pataisos įstaigų į Panevėžio miesto savivaldybės teritoriją grįžo 41 asmuo. Daugiau informacijos 20 lentelėje.

20 lentelė

Gautų pranešimų ir grįžusių asmenų iš pataisos įstaigų skaičius 2021 m.

| | | |
|--|----|----|
| 2021 m. iš pataisos įstaigų gautų pranešimų apie asmens paleidimą iš pataisos įstaigos skaičius: | 85 | |
| Iš jų: | | |
| a) apie lygtinai paleidžiamus asmenis: | 48 | |
| b) apie terminuotą bausmę atlikusius: | 37 | |
| Nuo 2021 m. sausio 1 d. iki gruodžio 31 d. iš pataisos įstaigų į savivaldybės teritoriją grįžusių asmenų skaičius: | | 41 |

Iš pataisos įstaigų paleistiems asmenims daugiausia suteikta pagalba: dokumentų piniginei paramai gauti tvarkymas, socialinės paramos maistu, drabužiais teikimas ir kita pagalba. Išsamesnė informacija pateikta 21 lentelėje.

21 lentelė

Iš pataisos įstaigų grįžusiems asmenims suteikta pagalba 2021 m.

| Paslaugos pavadinimas | Suteikta paslaugų, skč. |
|---|--------------------------------|
| Asmens tapatybės dokumento pagaminimas | 0 |
| Gyvenamosios vietos radimas | 3 |
| Gyvenamosios vietos deklaravimas | 7 |
| Dokumentų piniginei paramai gauti tvarkymas | 10 |
| Socialinės paramos maistu, drabužiais teikimas | 10 |
| Sveikatos priežiūros paslaugų gavimas | 3 |
| Priklausomybės ligų gydymas | 3 |
| Įdarbinimas | 3 |
| Isiskolinimų padengimas | 4 |
| Socialinių ryšių atkūrimas | 1 |
| Psichologinių problemų sprendimas | 4 |
| Socialinės priežiūros/socialinės globos poreikių nustatymas ir teikimas | 9 |
| Kita pagalba | 21 |

Centro Nakvynės namai vykdydami paleistų (paleidžiamų) asmenų socialinės integracijos antrojo etapo priemonių įgyvendinimą, 9 iš pataisos įstaigų paleistiems asmenims nustatė laikino apnakvindinimo ir apgyvendinimo nakvynės namuose socialinių paslaugų poreikį ir, taikant atvejo vadybos metodą, suteikė reikalingas kompleksines paslaugas.

Vaikų globos ir rūpybos skyriaus veiklos apžvalga

Trumpalaikė (ilgalaikė) socialinė globa likusiems be tėvų globos vaikams

Vaikų globos ir rūpybos skyrius teikia trumpalaikes ir ilgalaikes socialinės globos paslaugas vaikams nuo gimimo iki kol sulauks pilnametystės bendruomeniniuose vaikų globos namuose (toliau – BVGN). Gali būti sudaryta galimybė gyventi BVGN iki kol vaikai baigs bendrojo lavinimo, profesinio ugdymo ar specialiųjų poreikių užtikrinimą garantuojančias programas.

2021 metais buvo išplėsta bendruomeninių vaikų globos namų veikla. 2021 metų pradžioje veikė keturi bendruomeniniai vaikų globos namai. Vėliau, įgijus licenciją socialinei globai teikti 2021 m. kovo 22 d., įsteigti penktieji bendruomeniniai globos namai. Šiuo metu socialinės globos paslaugas bendruomeniniuose vaikų globos namuose galima teikti 29 vaikams.

Per 2021 m. į BVGN atvyko 13 vaikų (žr. 22 lentelę), 2020 m. – 12. 2021 metais į biologinę šeimą gražinti 7 vaikai, globa tęsiama globėjų šeimoje ar šeimynoje 4 vaikams, 3 vaikai sulaukė pilnametystės (žr. 12 lentelę). Per ataskaitinius metus BVGN gyveno 33 vaikų: iš jų 21 mergaitė ir 12 berniukų (žr. 24 ir 25 lenteles).

22 lentelė

Vaikų apgyvendinimas BVGN 2020-2021 m.

| | 2020 m. | 2021 m. | Pokytis, vaikų skč. |
|---------------------------------|---------|---------|---------------------|
| Vaikų apgyvendinimas BVGN, skč. | 12 | 13 | 1 |

23 lentelė

Vaikų išvykimo kryptys iš BVGN 2020-2021 m.

| Išvyko į: | 2021 m. | 2020 m. | Pokytis, skč. |
|---|-----------|-----------|---------------|
| biologinę šeimą | 7 | 0 | -7 |
| kitą globos įstaigą (joje tęsiama laikinoji globa/rūpyba) | 0 | 0 | 0 |
| globėjų šeimą/šeimyną (tęsiama laikinoji globa (rūpyba)) | 4 | 1 | -3 |
| artimųjų šeimą (tęsiama laikinoji globa (rūpyba)) | 0 | 3 | -3 |
| savarankiškai gyventi sulaukus pilnametystės | 3 | 6 | 3 |
| Iš viso: | 14 | 10 | -4 |

Tai, kad per 2021 metus net 7 vaikai grąžinti į biologinę šeimą yra labai geras rodiklis, rodantis tinkamas šeimos bendradarbiavimo su socialiniais darbuotojais pastangas.

24 lentelė

Vaikų, gyvenusių BVGN 2021 m., pasiskirstymas pagal amžių ir lytį

| Gyveno 33 vaikai | | Vaikų amžius | | | | | |
|------------------------------|-----------|--------------|----------|----------|------------|------------|---------------|
| | | 0 – 3 m. | 4 – 6 m. | 7 – 9 m. | 10 – 14 m. | 15 – 18 m. | 18 ir vyresni |
| Vaikų skaičius (viso) | | | 3 | 4 | 11 | 14 | 1 |
| Vaikų lytis | mergaitės | | 2 | 4 | 6 | 9 | 0 |
| | berniukai | | 1 | 0 | 5 | 5 | 1 |

25 lentelė

Vaikų, apgyvendintų BVGN 2020-2021 m., pasiskirstymas pagal amžių ir lytį

| 2020 m. apgyvendintų vaikų skaičius 12 | | Vaikų amžius | | | | | |
|--|-----------|--------------|----------|----------|------------|------------|---------------|
| | | 0 – 3 m. | 4 – 6 m. | 7 – 9 m. | 10 – 14 m. | 15 – 18 m. | 18 ir vyresni |
| Vaikų skaičius (viso) | | 2 | 1 | 2 | 4 | 3 | 0 |
| Vaikų lytis | mergaitės | 2 | 0 | 2 | 1 | 0 | 0 |
| | berniukai | 0 | 1 | 0 | 3 | 3 | 0 |
| 2021 m. apgyvendintų vaikų skaičius 13 | | Vaikų amžius | | | | | |
| | | 0 – 3 m. | 4 – 6 m. | 7 – 9 m. | 10 – 14 m. | 15 – 18 m. | 18 ir vyresni |
| Vaikų skaičius (viso) | | 0 | 2 | 2 | 5 | 4 | 0 |
| Vaikų lytis | mergaitės | 0 | 2 | 2 | 3 | 2 | 0 |
| | berniukai | 0 | 0 | 0 | 2 | 2 | 0 |

Palyginus 2020 m. ir 2021 m. duomenis 25 lentelėje, matyti, kad BVGN apgyvendintų vaikų skaičius nedidėja. Daugiausia yra apgyvendinami vaikai 10-14 m. ir 15-18 m. amžiaus. Vis tik įvertinant iš šeimų paimtus vaikus, kurie apgyvendinti BVGN arba budinčių globotojų šeimoje, taip pat atsižvelgiant į ilgiau nei metus gyvenančių skaičių, matyti, kad bendras skaičius auga. Kaip parodyta 26 lentelėje, vien BVGN globojamų vaikų buvo 26 daugiau.

Globojamiems (rūpinamiems) vaikams 2021 m. suteikta vidutiniškai 1 207 paslaugos per mėnesį, kai 2020 m. – 507. Suteiktų paslaugų pasiskirstymas per mėnesį 2020-2021 m. pateiktas 26 lentelėje.

26 lentelė

BVGN suteiktų paslaugų skaičius 2021 m.

| Mėnuo | Vaikų skč. 2020 m. | Vaikų skč. 2021 m. | Pokytis, vaikų skč. | Vaikų faktiškai gyventų dienų suma, skč. 2020 m. | Vaikų faktiškai gyventų dienų suma, skč. 2020 m. | Pokytis, dienų skč. | Suteikta paslaugų, skč. 2020 m. | Suteikta paslaugų, skč. 2021 m. | Pokytis, skč. |
|-----------|--------------------|--------------------|---------------------|--|--|---------------------|---------------------------------|---------------------------------|---------------|
| Sausis | 20 | 20 | 0 | 539 | 560 | 21 | 413 | 893 | 480 |
| Vasaris | 22 | 17 | -5 | 507 | 420 | -87 | 387 | 1107 | 720 |
| Kovas | 20 | 19 | -1 | 587 | 512 | -75 | 416 | 1125 | 709 |
| Balandis | 20 | 20 | 0 | 557 | 534 | -23 | 396 | 1177 | 781 |
| Gegužė | 19 | 21 | 1 | 527 | 567 | 40 | 404 | 2015 | 1611 |
| Birželis | 18 | 22 | 4 | 480 | 500 | 20 | 411 | 1135 | 724 |
| Liepa | 15 | 22 | 7 | 345 | 317 | -28 | 399 | 851 | 452 |
| Rugpjūtis | 15 | 17 | 2 | 320 | 332 | 12 | 393 | 844 | 451 |
| Rugsėjis | 15 | 21 | 6 | 427 | 492 | 65 | 487 | 953 | 466 |
| Spalis | 17 | 21 | 4 | 460 | 551 | 91 | 635 | 1414 | 779 |
| Lapkritis | 17 | 21 | 4 | 437 | 494 | 57 | 781 | 1486 | 705 |
| Gruodis | 22 | 22 | 0 | 591 | 441 | -150 | 957 | 1481 | 524 |
| Iš viso | 220 | 243 | 23 | 5777 | 5720 | -57 | 6079 | 14481 | 8402 |

Lyginant 2020 m. ir 2021 m. duomenis, pastebima didėjanti suteiktų paslaugų skaičiaus tendencija. Didėjančiam paslaugų skaičiaus augimui įtakos turėjo 2021 m. vasario mėn. pradėta teikti apgyvendinimo savarankiško gyvenimo namuose paslauga vaikams sulaukusiems pilnametystės ir gyvenusiems BVGN. Taip pat 2021 m. intensyviau pradėtos teikti palydimosios globos paslaugos vaikams, likusiems be tėvų globos, sulaukusiems pilnametystės.

Bendras vaikų skaičius, gyvenusių kiekvieną mėnesį, ir pragyventų dienų skaičius 2020-2021 m. išlieka sąlygiškai vienodas.

BVGN veikla dėl karantino reikalavimų keitėsi. Darbo dienomis ypatingas dėmesys skirtas ugdymosi procesui. Vaikams sukurta tinkama aplinka ugdymosi procesui užtikrinti, darbuotojai teikia reikiamą pagalbą dalyvaujant pamokose nuotoliniu būdu, veda vaikams individualias konsultacijas (užsienio kalbų, tikslųjų mokslų), nes mokytojų konsultacijų nepakanka. Papildomai ugdomas vaikų raštingumas (vaikai skatinami ruošti pristatymus įvairiomis temomis), organizuojami įvairūs užsiėmimai vaikų saviraiškai ugdyti (žaidimai, sportas, kūrybinė veikla). Darbuotojai pasitelkia informacines technologijas, organizuoja pramogas nuotoliniu būdu (virtualūs muziejai, tiesioginės spektaklių peržiūros). Dėl sėslensnio vaikų dienos ritmo, darbuotojai aktyvina fizinį jų aktyvumą užsiėmimais lauke.

BVGN karantino metu darbas organizuojamas laikantis tam tikrų reikalavimų: uždraustas ar ribojamas globotinių lankymas gyvenamosiose patalpose, vaikams suteiktos ryšio priemonės bendravimui su artimaisiais (buvo suteikta galimybė bendrauti telefonu, planšetė), kiekvieną dieną globotiniams (rūpintiniams) ir darbuotojams matuojama temperatūra.

Vadovaujantis Lietuvos Respublikos socialinių paslaugų katalogu nuo 2021 m. pradėta teikti ir palydėjimo paslauga jaunuoliams, kuri orientuota į visumą tarpusavyje susijusių paslaugų ir (ar) priemonių, kurios teikiamos, siekiant padėti palydėjimo paslaugos jaunuoliams socialinių paslaugų

įstaigoje ar asmens namuose gavėjams prisitaikyti prie socialinės aplinkos, ugdyti jų gebėjimus spręsti kylančias socialines ir kitas problemas, t. y. palengvinti palydėjimo paslaugos jaunuoliams gavėjų socialinę integraciją bendruomenėje. 2021 m. suteikta apgyvendinimo apsaugotame būste paslauga 1 jaunuoliui ir apgyvendinimo savarankiško gyvenimo namuose 2 jaunuoliams.

Vaikų dienos socialinė priežiūra

Vaikų globos ir rūpybos skyrius teikia akredituotą vaikų dienos socialinės priežiūros paslaugą Vaikų dienos centre „Gerumo tiltai“ (toliau – VDC). Vienu metu gali priimti iki 45 vaikų (nuo 7 iki 18 m.) iš šeimų, patiriančių socialinę atskirtį, ir kitų šeimų. VDC teikiamos paslaugos: informavimas, konsultavimas, tarpininkavimas, kasdienio gyvenimo įgūdžių ugdymas ir (ar) palaikymas, ir (ar) atkūrimas (savitvarka, asmens higiena, sveikos gyvensenos įgūdžiai ir kt.), pagalba ruošiant pamokas, laisvalaikio organizavimas, psichologinės pagalbos organizavimas, kitos individualios socialinės paslaugos, atsižvelgiant į vaiko poreikius (žr. 27 lentelę). Vaikų dienos centre dienos socialinės priežiūros paslaugos teikiamos siekiant ugdyti vaiko ir jo šeimos narių socialinius bei gyvenimo įgūdžius. Vaikų dienos centre vyksta terapiniai grupiniai ir individualūs užsiėmimai.

Akredituotai vaikų dienos socialinei priežiūros paslaugai teikti Panevėžio miesto savivaldybės tarybos sprendimu vaikų dienos centre patvirtintos 45 vietos, per 2021 m. pasirašyta 61 sutartis teikti akredituotą vaikų dienos socialinę priežiūrą.

27 lentelė

Vaikų dienos socialinės priežiūros paslaugų pasiskirstymas 2020-2021 m.

| Paslauga | Suteiktų paslaugų, skč. 2020 m. | Suteiktų paslaugų skč. 2021 m. | Pokytis, skč. | Pastabos |
|--|--|---------------------------------------|----------------------|---------------------------|
| Sociokultūrinės paslaugos | 2462 | 3747 | 1285 | |
| Socialinių įgūdžių ugdymas | 2462 | 3745 | 1283 | |
| Kūrybinis ugdymas | 2462 | 3745 | 1283 | |
| Laisvalaikio organizavimas | 2462 | 3745 | 1283 | |
| Kasdieninių įgūdžių ugdymas | - | 3415 | | 2020 m. paslauga neteikta |
| Asmeninės higienos įgūdžių ugdymas | - | 3415 | | 2020 m. paslauga neteikta |
| Kompiuterinio raštingumo ugdymas | - | 3415 | | 2020 m. paslauga neteikta |
| Pamokų ruošą | 402 | 624 | 222 | |
| Informavimas, konsultavimas, tarpininkavimas | 828 | 1695 | 867 | |
| Psichosocialinės paslaugos | - | 544 | | 2020 m. paslauga neteikta |

Lentelėje matyti suteiktų paslaugų skaičiaus 2021 m. augimas. 2020 m. atsižvelgiant į situaciją dėl koronaviruso plitimo, valstybės lygio ekstremaliosios situacijos ir paskelbto karantino VDC buvo uždarytas nuo kovo 12 d. iki birželio 1 d., todėl sustabdytas paslaugų teikimas ir dėl sekančio karantino visoje Lietuvoje nuo 2020 m. lapkričio 7 d. iki 2021 m. birželio 30 d. paslaugos buvo teikiamos laikantis valstybės lygio ekstremaliosios situacijos operacijų vadovo nustatytos asmenų srautų valdymo, saugaus atstumo laikymosi, būtinos visuomenės sveikatos saugos, higienos, asmenų aprūpinimo būtinosiomis asmeninėmis apsaugos priemonėmis rekomendacijų bei nurodymų.

Tai lėmė, kad paslaugos buvo teikiamos ne tokiai didelei grupei paslaugų gavėjų ir ne taip intensyviai, kaip tai būtų galima daryti nesant pandemijos grėsmės.

Socialinės globos ir pagalbos skyriaus veiklos apžvalga (nuo 2021 m. gruodžio 15 d. pervadintas į Socialinės globos skyrių)

Dienos socialinė globa institucijoje

Dienos socialinę globą institucijoje galima teikti vienu metu 15 negalia turinčių suaugusių asmenų. Per 2021 metus dienos socialinės globos paslaugas gavo 14 asmenų. Iš jų sunkios negalios – 10 asmenų, su negalia – 4 asmenys. Vidutiniškai per metus vienu metu dienos socialinės globos paslaugas gavo 11 asmenų (žr. 28 lentelę).

28 lentelė

Suteikta dienos socialinės globos institucijoje paslaugų 2020-2021 m.

| Mėnuo | Asmenų skč. 2020 m. | Asmenų skč. 2021 m. | Pokytis, asmenų skč. | Paslaugų skč. 2020 m. | Paslaugų skč. 2021 m. | Pokytis, paslaugų skč. | Paslaugų gavėjų mokėta už paslaugas, Eur 2020 m. | Paslaugų gavėjų mokėta už paslaugas, Eur 2021 m. | Pokytis, skč. |
|-----------|-----------------------------|-----------------------------|----------------------|-----------------------|-----------------------|------------------------|--|--|---------------|
| Sausis | 12 | 12 | 0 | 691 | 384 | -307 | 975,33 | 714,17 | -261,16 |
| Vasaris | 11 | 12 | 1 | 687 | 437 | -250 | 1 196,68 | 786,40 | -410,28 |
| Kovas | 11 | 12 | 1 | 306 | 637 | 331 | 474,56 | 970,46 | 495,9 |
| Balandis | 0 | 12 | 12 | 0 | 712 | 712 | - | 1063,25 | 1063,25 |
| Gegužė | 0 | 12 | 12 | 0 | 766 | 766 | - | 1141,11 | 1141,11 |
| Birželis | 11 | 12 | 1 | 297 | 697 | 400 | 412,71 | 935,39 | 522,68 |
| Liepa | 11 | 10 | -1 | 694 | 425 | -269 | 889,47 | 620,70 | -268,77 |
| Rugpjūtis | 11 | 10 | -1 | 605 | 512 | -93 | 827,07 | 693,95 | -133,12 |
| Rugsėjis | 11 | 9 | -2 | 733 | 698 | -35 | 958,43 | 918,77 | -39,66 |
| Spalis | 11 | 9 | -2 | 736 | 681 | -55 | 948,78 | 989,28 | 40,5 |
| Lapkritis | 11 | 9 | -2 | 672 | 551 | -121 | 955,16 | 834,31 | -120,85 |
| Gruodis | 12 | 9 | -2 | 315 | 540 | 225 | 426,57 | 772,23 | 345,66 |
| Iš viso | 13 unikalių paslaugų gavėjų | 14 unikalių paslaugų gavėjų | 1 | 5736 | 7040 | 1304 | 8 064,76 | 10440,02 | 2029,6 |

Lyginant 2019-2021 metus, didžiausias paslaugų gavėjų skaičius buvo 2020 metais. 2019 m. birželio – liepos mėn. Centras sudarė terminuotas paslaugų teikimo sutartis su 3 paslaugų gavėjais iš Panevėžio rajono. 2021 m. birželio mėn. 2 paslaugų gavėjai iš rajono, rugsėjo mėn. 1 paslaugų gavėjas iš rajono nutraukė sutartis su Centru, kadangi rajone atvėrė duris Dienos centras negalia turintiems rajono gyventojams. Per 2021 m. Panevėžio rajono dienos socialinės globos paslaugų gavėjai už paslaugas sumokėjo 1392,21 Eur.

Dienos socialinės globos paslaugų gavėjams 2021 m. buvo teikiamos maitinimo, transporto organizavimo, kasdienio gyvenimo įgūdžių ugdymo ir palaikymo, darbinių įgūdžių ugdymo, dienos užimtumo, laisvalaikio organizavimo paslaugos.

Ataskaitiniais metais dienos socialinės globos paslaugų gavėjams organizuoti daugiau nei 90 renginių bei išvykos. Nuolatinis bendradarbiavimas vyko su kultūros bei švietimo įstaigomis, taip pat su organizacijomis, kurios teikia dienos socialinės globos paslaugas neįgaliesiems: Panevėžio Kraštotyros muziejus, Panevėžio miesto Bendruomenių rūmai, Panevėžio miesto biblioteka „Židinys“, Jaunuolių dienos centras ir kt.

Dienos socialinė globa asmens namuose

Siekiant užtikrinti socialinės globos paslaugų tęstinumą Panevėžio miesto gyventojams pasibaigus „Integralios pagalbos paslaugų, teikiamų namuose, plėtra ir kokybės gerinimas Panevėžio mieste“ projektui Centras nuo 2021 m. rugsėjo 1 d. pradėjo teikti paslaugą – dienos socialinė globa asmens namuose.

Dienos socialinė globa asmens namuose – tai asmeniui teikiama kompleksinė, nuolatinė specialistų priežiūros reikalaujanti pagalba dienos metu jo namuose.

Dienos socialinės globos gavėjais gali būti suaugę, asmenys su negalia, senyvo amžiaus asmenys su negalia, kiti asmenys, kuriems nustatytas dienos socialinės globos poreikis

2021 m. dienos socialinės globos asmens namuose paslaugas gavo 20 asmenų, jiems suteiktos 11202 val. paslaugų.

Panevėžio miesto savivaldybės tarybos 2021 m. rugpjūčio 26 d. sprendimu Nr. 1-252 patvirtinta dienos socialinės globos asmens namuose valandinis įkainis – 6,55 Eur. Per ataskaitinius metus paslaugų gavėjai sumokėjo 3634,59 Eur.

Trumpalaikė socialinė globa

Centre trumpalaikės socialinės globos paslaugas vienu metu galima teikti 7 paslaugų gavėjams, vadovaujantis Panevėžio miesto savivaldybės tarybos 2019 m. rugsėjo 26 d. sprendimu Nr. 1-357. Panevėžio miesto savivaldybės tarybos 2020 m. sausio 30 d. sprendimu Nr. 1-21 patvirtinta trumpalaikės socialinės globos kaina: turinčiam sunkią negalią – 1 200,00 Eur, turinčiam negalią – 1 100,00 Eur. 2021 m. gruodžio 23 d. Tarybos sprendimu Nr. 1-382 trumpalaikės socialinės globos kaina per mėnesį keičiasi nuo 2022 m. sausio 1 d.: turinčiam negalią, – 1100,00 Eur / mėn., turinčiam sunkią negalią, – 1200,00 Eur / mėn.

2021 metais įstaigoje teikta trumpalaikė socialinė globa 20 asmenų, atliktas jų poreikių vertinimas, pagal įvertintus poreikius sudaryti individualūs socialinės globos planai. Palyginus su 2020 metais, paslaugų gavėjų skaičius nesikeičia – išlieka 20 asmenų, iš jų sunkios negalios – 14 paslaugų gavėjų, su negalia – 6 paslaugų gavėjai.

2021 m. trumpalaikės socialinės globos paslaugos teiktos 14 asmenų su sunkia negalia, 6 su negalia. Paslaugų gavėjų amžius siekė nuo 58 iki 96 metų, 2019 – nuo 53 iki 99 metų. Paslaugų gavėjų skaičiaus pasiskirstymas 2020-2021 m. pateiktas 29 lentelėje.

29 lentelė

Suteikta trumpalaikės socialinės globos paslaugos 2020-2021 m.

| Mėnuo | Asmenų skč. 2020 m. | Asmenų skč. 2021 m. | Pokytis, asmenų skč. | Paslaugų skč. 2020 m. | Paslaugų skč. 2021 m. | Pokytis, paslaugų skč. | Paslaugų gavėjų mokėta už paslaugas, Eur 2020 m. | Paslaugų gavėjų mokėta už paslaugas, Eur 2021 m. | Pokytis, skč. |
|-----------|---------------------|---------------------|----------------------|-----------------------|-----------------------|------------------------|--|--|---------------|
| Sausis | 6 | 7 | 7 | 705 | 704 | -1 | 2398,93 | 4728,89 | 2329,96 |
| Vasaris | 6 | 6 | 0 | 659 | 456 | -203 | 2424,11 | 3019,93 | 595,82 |
| Kovas | 7 | 3 | -4 | 864 | 372 | -492 | 3337,15 | 1812,49 | -1524,66 |
| Balandis | 7 | 3 | -4 | 840 | 316 | -524 | 3355,89 | 1075,13 | -2280,76 |
| Gegužė | 6 | 4 | -2 | 684 | 412 | -272 | 2717,26 | 1427,40 | -1289,86 |
| Birželis | 8 | 4 | -4 | 784 | 480 | -304 | 3474,38 | 2301,64 | -1172,74 |
| Liepa | 7 | 4 | -3 | 708 | 456 | -252 | 3161,00 | 2265,95 | -895,05 |
| Rugpjūtis | 6 | 4 | -2 | 664 | 436 | -228 | 2109,71 | 915,65 | -1194,06 |
| Rugsėjis | 6 | 5 | -1 | 604 | 439 | -165 | 1639,04 | 1806,68 | 167,64 |
| Spalis | 9 | 7 | -2 | 576 | 456 | -120 | 3183,26 | 2067,28 | -1115,98 |
| Lapkritis | 9 | 6 | -3 | 480 | 580 | 100 | 3897,81 | 1943,05 | -1954,76 |
| Gruodis | 7 | 6 | -2 | 492 | 644 | 152 | 4119,37 | 2400,23 | -1719,14 |
| Iš viso | 20 unikalių | 20 unikalių | 0 | 8060 | 5751 | 2309 | 35817,91 | 25764,32 | 10053,59 |

| | | | | | | | | | |
|--|-----------------|-----------------|--|--|--|--|--|--|--|
| | paslaugų gavėjų | paslaugų gavėjų | | | | | | | |
|--|-----------------|-----------------|--|--|--|--|--|--|--|

Lyginant 2019-2021 metus, trumpalaikės socialinės globos paslaugomis didžiausias poreikis buvo 2020 metais. 2021 m. trumpalaikės socialinės globos poreikį pakoregavo šalyje susidariusi ekstremali situacija, kuomet kitose globos įstaigose (teikiančiose ilgalaikę socialinę globą ar medicininės paslaugas) atsilaisvino laisvų vietų.

Socialinės globos skyriuje įrengti: 2 dviviečiai ir 1 trivietis kambariai, kuriuose yra kriauklės, 2 atskiri sanitariniai mazgai, 2 atskiros dušo patalpos, kineziterapijos-sporto salė, procedūrinis, užimtumo-laisvalaikio kambarys sujungtas su valgomuoju ir virtuvėlė. Gyvenamieji kambariai sutvarkyti jaukiai, aplinka artima namų aplinkai, kambariuose paslaugų gavėjai turi asmenines nuotraukas, gėles, kitus daiktus.

Atsižvelgiant į karantino laikotarpį skyriuje buvo įrengta atskira zona, 1 gyvenamoji palata laikantis karantino sąlygų. Trumpalaikės globos skyriuje karantino metu organizuojamas darbas laikantis šių reikalavimų: naudojamos asmens apsaugos priemonės; karantino metu uždraustas gyventojų lankymas, gyventojams suteiktos ryšio priemonės bendravimui su artimaisiais (buvo suteikta galimybė bendrauti telefonu, planšete); skyriuje kiekvieną dieną gyventojams ir darbuotojams matuojama kūno temperatūra. Prieš atvykstant į Socialinės globos skyrių naujam gyventojui privalomas COVID-19 testas, gyventojas apgyvendinamas atskiroje patalpoje jį izoliuojant 14 d. Asmens higienos paslaugos (maudymas, rūbų, patalynės skalbimas, lyginimas, taisymas) teikiamos pagal nustatytą tvarką.

Transporto organizavimas

Transporto organizavimo paslaugos teikiamos savo namuose gyvenantiems asmenims, kurie dėl amžiaus, negalios ar ligos turi judėjimo negalią ir negali naudotis viešuoju ar individualiu transportu bei kurių suaugę vaikai, globėjas (rūpintojas) arba kiti šeimos nariai dėl objektyvių priežasčių negali suteikti jiems transporto paslaugos. Centras teikia vienkartinio pobūdžio specialiojo transporto paslaugas, kurios teikiamos važiuoti į (iš) sveikatos priežiūros ir reabilitacijos įstaigas, į Neįgalumo ir darbingumo nustatymo tarnybą prie Socialinės apsaugos ir darbo ministerijos, į ortopedijos įmones, apsigyventi socialinės globos įstaigose, esant pagrįstam poreikiui, atsižvelgiant į socialinio darbuotojo vertinimą ir rekomendaciją, – kitais tikslais, taip pat ir už Panevėžio miesto ribų. 2021 metais specialiojo transporto paslaugas teikė 3 vairuotojai 4 Centrai priklausančiais automobiliais, 2 iš jų – pritaikyti judėjimo negalią turintiems asmenims, kuriuose įmontuoti keltuvai.

Per 2021 m. specialiojo transporto paslauga suteikta 232 asmenims, iš jų 43 – nemokamai, reisų skaičius 593, iš jų 1 731 nemokamas. Į vakcinavimo centrą nuvežti 25 asmenys. Detalesnė informacija pateikta 30 lentelėje.

30 lentelė

Transporto organizavimo paslauga (mokamos ir nemokamos paslaugos) 2020-2021 m.

| Mėnuo | Reisų skč. 2020 m. | Reisų skč. 2021 m. | Pokytis, skč. | Paslaugų gavėjai, skč. 2020 m. | Paslaugų gavėjai, skč. 2021 m. | Pokytis, skč. |
|-----------|-----------------------|-----------------------|------------------|--------------------------------------|--------------------------------------|------------------|
| Sausis | 232 | 105 | -127 | 85 | 47 | -38 |
| Vasaris | 206 | 134 | -72 | 71 | 42 | -29 |
| Kovas | 147 | 183 | 36 | 60 | 65 | 5 |
| Balandis | 38 | 161 | 123 | 15 | 56 | 41 |
| Gegužė | 78 | 153 | 75 | 34 | 56 | 22 |
| Birželis | 121 | 135 | 14 | 37 | 47 | 10 |
| Liepa | 168 | 127 | -41 | 56 | 48 | -8 |
| Rugpjūtis | 191 | 127 | -64 | 56 | 46 | -10 |
| Rugsėjis | 193 | 205 | 12 | 69 | 68 | -1 |
| Spalis | 201 | 162 | -39 | 84 | 60 | -24 |
| Lapkritis | 166 | 188 | 22 | 48 | 67 | 19 |

| | | | | | | |
|---------|------|------|-----|-------------------------------|-------------------------------|-----|
| Gruodis | 98 | 241 | 143 | 40 | 67 | 27 |
| Iš viso | 1839 | 1921 | 82 | 300 unikalūs paslaugų gavėjai | 232 unikalūs paslaugų gavėjai | -68 |

Palyginus 2021 m. duomenis su 2020 m. paslaugų gavėjų skaičius sumažėjo, tačiau paslaugos suteikimo skaičius išaugo. Galima daryti išvadą, kad tie patys paslaugų gavėjai naudojami teikiama paslauga daugiau kartų. Tikėtina, kad klientas yra patenkintas teikiamomis paslaugomis ir grįžta esant poreikiui. Transporto paslauga suteikta 232 unikaliesiems asmenims 593 kartus, nemokama paslauga suteikta 43 unikaliesiems asmenims 75 kartus. Teikiant transporto paslaugą, bendras reisų skaičius 1921.

Transporto organizavimo paslauga karantino metu nebuvo nutrūkusi.

2021 m. buvo pritaikyta 1 transporto priemonė, kuri gali vežti ir nestandartinio neįgaliojo vežimėlį, kuris yra saugiai pritvirtinamas. Transporto priemonės pritaikymas pagerino teikiamų paslaugų kokybę. Pritaikius transportą, galima teikti paslaugą, Panevėžio miesto gyventojams besinaudojantiems palydovo valdomu neįgaliojo vežimėliu, kuris yra didesnis ir nestandartinis.

Pagalbos maisto produktais nepasiturintiems asmenims teikimas

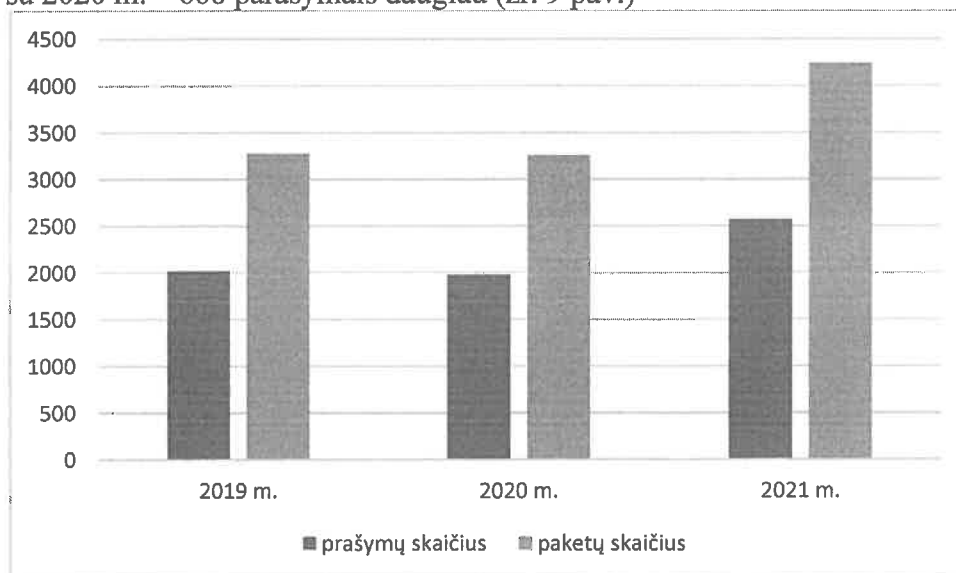
Panevėžio miesto savivaldybės administracijos direktoriaus 2018 m. lapkričio 30 d. įsakymu Nr. A-805 paramos maisto produktais teikimą iš Europos pagalbos labiausiai skurstantiems asmenims fondo (toliau – Fondas) Panevėžio miesto savivaldybės gyventojams koordinuoja Centras.

Paramos tikslas – sudaryti sąlygas Panevėžio miesto gyventojams gauti Fondo paramą ir prisidėti prie šių žmonių skurdo ir socialinės atskirties mažinimo.

2021 m. Socialinės apsaugos ir darbo ministerija atsižvelgdama į negerėjančią sergamumo koronavirusu situaciją pakeitė teisės aktą, kuriuo vadovaujantis prašymai maisto paramai gauti priimti 2019-12-01-2020-12-01 laikotarpiu galioja iki 2021 m. gruodžio 31.

2021 m. naujų prašymų priimta 590, 984 maisto ir higienos priemonių paketams gauti, pateikta 100 prašymų dėl vienkartinės paramos maistu.

Ataskaitiniais metais iš viso buvo priimti 2641 prašymai, 4238 maisto ir higienos paketams gauti. Palyginus su 2020 m. – 668 parašymais daugiau (žr. 9 pav.)



9 pav. Paramos maisto produktais paslaugų suteikimas 20219-2021 m.

Lyginant 2019-2021 m. prašymų kiekis yra padidėjęs. Didėjančiai tendencijai įtakos turėjo nesikeičianti pandemine situacija, gyventojų sumažėjusios pajamos. Padidinus maksimalų pajamų dydį tenkantį vienam asmeniui išimties tvarka, kreipėsi daugiau vienišų, pagyvenusių asmenų.

Kiekvieną antradienį, trečiadienį ir ketvirtadienį Socialinės globos skyrius gauna paskutinės dienos galiojimo produktus iš labdaros ir paramos fondo „Maisto bankas“ Panevėžio padalinio, kuriuos išdalina Centro skyrių klientams. 31 lentelėje pateikti kilogramai išdalinti skyriams per 2021 metus.

31 lentelė

| Eil. Nr. | Skyriaus pavadinimas | Kiekis, kg |
|----------|--|------------|
| 1. | Pagalbos namuose skyrius | 624 |
| 2. | Nakvynės namai | 7562,29 |
| 3. | Šeimos gerovės skyrius | 4306,13 |
| 4. | Vaikų globos ir rūpybos skyrius (Vaikų dienos centras) | 6846,83 |
| 5. | Socialinės globos skyrius | 7326,81 |
| | Iš viso: | 26666,06 |

Aprūpinimas techninės pagalbos priemonėmis (TPP)

Teisę į techninės pagalbos priemonių gavimą nustatymą reglamentuoja Lietuvos Respublikos socialinės apsaugos ir darbo ministro 2006 m. gruodžio 19 d. įsakymas Nr. A1-338 „Dėl neįgalųjų aprūpinimo techninės pagalbos priemonėmis ir šių priemonių įsigijimo išlaidų kompensavimo tvarkos aprašo patvirtinimo“.

TPP nuomai įkainiai patvirtinti Panevėžio miesto savivaldybės tarybos 2020 m. rugpjūčio 27 d. sprendimu Nr. 1-243.

2021 m. Centras įsigijo techninės pagalbos priemonių už 744,00 Eur (4 universalus tipo neįgaliojo vežimėlius ir 30 antgalių 22 mm).

Ataskaitiniais metais gauti 562 prašymai techninės pagalbos priemonių panaudai (žr. 32 lentelę). Lyginant su 2020 metais 39 prašymais daugiau. Išduotos priemonės panaudai – 573, 2020 m. – 553. TPP pagal panaudą poreikis yra patenkinamas, tai galime matyti iš gautų prašymų skaičiaus bei išduotų priemonių. Jeigu prašymo kreipimosi dieną priemonės nėra – ji išduodama gavus priemonę.

32 lentelė

Techninių pagalbos priemonių išdavimas 2021 m.

| Mėnuo | Išduotos priemonės, vnt. | Gražintos priemonės, vnt. | Gauti prašymai, vnt. | Išnuomos priemonės, vnt. | Gražintos išnuomos priemonės, vnt. | Paslaugų gavėjų sumokėta suma, Eur |
|-----------|--------------------------|---------------------------|----------------------|--------------------------|------------------------------------|------------------------------------|
| Sausis | 17 | 35 | 19 | 2 | 2 | 51,56 |
| Vasaris | 55 | 35 | 54 | 8 | 2 | 119,92 |
| Kovo | 65 | 73 | 73 | 4 | 2 | 85,56 |
| Balandžio | 56 | 33 | 48 | 2 | 4 | 68,14 |
| Gegužės | 42 | 40 | 44 | 3 | 7 | 139,62 |
| Birželis | 37 | 35 | 48 | 1 | 4 | 59,10 |
| Liepos | 43 | 32 | 36 | 3 | 5 | 109,92 |
| Rugpjūčio | 33 | 38 | 49 | 2 | 4 | 32,44 |
| Rugsėjo | 50 | 31 | 37 | 7 | 1 | 39,40 |
| Spalio | 63 | 21 | 56 | 4 | 6 | 63,45 |
| Lapkričio | 59 | 49 | 53 | 11 | 4 | 82,18 |
| Gruodis | 53 | 27 | 45 | 3 | 5 | 140,46 |
| Iš viso | 573 | 449 | 562 | 50 | 46 | 991,75 |

2021 m. daugiausia išduotos priemonės: alkūniniai ramentai (61 vnt.), čiuziniai praguloms išvengti (32 vnt.), lazdelės (29 vnt.), naktipuodžio kėdutės (60 vnt.), pažastiniai ramentai (46 vnt.), reguliuojamos lovos (38 vnt.), universalūs vežimėliai (92 vnt.), vaikštynės su staliuku (52 vnt.), vaikštynės su ratukais (64 vnt.).

Siekiant pagerinti paslaugų prieinamumą ir kokybę 2021 m. birželio 1 d. centras atliko apklausą apie techninės pagalbos priemonių poreikį. Apklausoje dalyvavo 50 respondentų. Atlikus apklausą ir išanalizavus gautus duomenis, galima teigti, kad TPP nuomos paslauga Panevėžio mieste yra reikalinga. Respondentams yra patraukli paslaugos kaina, nuomos paslauga prieinama, kada jos labiausiai reikia (kol tvarkomi dokumentai slaugos poreikiui nustatyti). Apibendrinus apklausos duomenis matyto, kad didžiausias poreikis yra ramentai ir reguliuojamos lovos.

2021 m. Centras transportavo 13 priemonių į namus vienišiams asmenims ar dėl negalios negalintiems atvykti į Centrą.

Keltuvų remontas ir priežiūra

Organizuoti garantinę ir vėlesnę įrenginių (įvairaus tipo keltuvų, liftų ir kt.), skirtų neįgaliesiems žmonėms, priežiūrą yra vienas iš Centro uždavinių.

Centras 2021 m. techninį aptarnavimą ir priežiūrą atliko 29 keltuvams, įmontuotiems Panevėžio miesto gyventojų namuose. Du kartus per metus organizuojamas keltuvų techninė priežiūra, būklės tikrinimas. Kartą per metus – keltuvų elektros įrengimo žeminimo ir izoliacijos varžos matavimai. Už patikrą Centras 2021 m. sumokėjo 3049,20 Eur.

2021 m. Centras organizavo 14 keltuvų remontą, kuriuos atliko UAB „Šiaulių liftas“, už remontus sumokėta 2030,84 Eur.

Klausimyno, poreikių vertinimo analizė

Centro vienas iš uždavinių yra asmens (šėimos) socialinių paslaugų ir socialinės globos poreikių nustatymas, kuriuos atlieka šie Centro skyriai: Nakvynės namai, Pagalbos namuose skyrius, Šėimos gerovės skyrius, Globos centras, Vaikų globos ir rūpybos skyrius.

2021 m. atlikti poreikio vertinimai paslaugoms teikti pateikti 33 lentelėje.

33 lentelė

2021 m. atlikti asmens (šėimos) poreikio vertinimai

| Eil. Nr. | Paslauga | Vertinta poreikių, asmenų skč. |
|-----------------|--|---------------------------------------|
| 1. | Apgyvendinimas nakvynės namuose | 71 |
| 2. | Laikinas apnakvindinimas | 55 |
| 3. | Intensyvi krizių įveikimo pagalba | 4 |
| 4. | Pagalbos vaikui ir budinčiam globotojui, globėjui (rūpintojui), šėimos dalyviui, tėviui poreikio vertinimas ir pagalbos planavimas | 114 |
| 5. | Pagalbos į namus | 173 |
| 6. | Asmeninis asistentas | 11 |
| 7. | Socialinių įgūdžių ugdymas, palaikymas ir (ar) atkūrimo paslaugai gauti | 551 |

| | | |
|----------|--|------|
| 8. | Palydėjimo paslauga jaunuoliams | 1 |
| 9. | Bendrosios paslaugos | 3 |
| 10. | Apgyvendinimas savarankiško gyvenimo namuose | 4 |
| 11. | Vaikų dienos socialinė priežiūra | 61 |
| Iš viso: | | 1048 |

Ataskaitiniais metais buvo atlikta 275 poreikių pervertinimų, iš jų – 223 pagalbos į namus paslaugų gavėjams, 2 asmeninio asistento paslaugos gavėjams, 27 laikino apnakvindinimo paslaugų gavėjams, 20 apgyvendinimo nakvynės namuose paslaugų gavėjams ir 3 intensyvios krizių įveikimo pagalbos gavėjams.

Pagalbos namuose skyriaus darbuotojai 2021 m. Globos poreikio vertinimą atliko 222 asmenims, pateikė išvadas dėl gebėjimo pasirūpinti savimi nustatymo 192 asmenims ir pildė asmens veiklos ir gebėjimo dalyvauti įvertinimo klausimynus 708 asmenims.

2020-2021 m. Centro paslaugų gavėjų skaičiaus palyginimas pagal paslaugų grupes pateiktas 10 pav.



10 pav. 2020-2021 m. teiktų paslaugų gavėjų skaičiaus palyginimas pagal paslaugų grupes

Iš paveikslo matyti, kad ypač išaugo pagalbos į namus paslaugų gavėjų skaičius, paslaugų gavėjų skaičiaus didėjimui įtakos turėjo demografinė situacija Panevėžyje – gyventojų senėjimas. Nors transporto organizavimo paslaugų gavėjų skaičius mažėja, tačiau suteiktų paslaugų skaičius palyginus su 2020 m. išaugo maždaug 4,3 proc.

Centro vykdytos programos, projektai

Vaikų dienos centras „Gerumo tiltai“ įgyvendino vaikų vasaros poilsio projektą „Mes vaikai“.

Projekto finansavimas 330,00 Eur. Bendras vaikų skaičius – 45. Projekto metu vaikai buvo sėkmingai atitraukti nuo neigiamos socialinės aplinkos ir jos poveikio. Skatinant jų pozityvios socializacijos procesą ir psichosocialinių problemų mažinimą, įtraukiant juos į kūrybines, sportines, menines, pažintines, kultūrinės ir prevencines veiklas. Projekto dalyviams buvo sudarytos galimybės pagal asmeninius gebėjimus dalyvauti veiklose ir turiningai praleisti laisvalaikį. Taip pat buvo formuojamas atsakingas požiūris į žalą organizmui lemiančių veiksnių padarinius. Skatinamas socialinę atskirtį patiriančių, ar nepasiturinčių šeimų, ar globojamų vaikų užimtumas vasaros atostogų metu, padedant jiems ugdyti socialines, iniciatyvumo ir kūrybingumo, asmenines bei komunikavimo kompetencijas.

Neigiamų socialinių veiksnių prevencijos projektas „Stiprus kaip ažuolas“ vykdytas 2021.05.03 – 2021.12.10. Projekto finansavimas 1 000m Eur. Iš viso projekte dalyvavo 45 vaikai. Projekto metu buvo organizuotas kokybiškas ir daugiafunkcinis vaikų užimtumas. Žaidimų, diskusijų bei terapijų pagalba vaikai pradėjo geriau pažinti savo emocijas, jas suprasti bei valdyti. Gerinant vaikų emocinę būseną, buvo siekiama sumažinti neigiamų socialinių veiksnių įtaką vaiko socializacijos procese.

Projektas „Vaikų gerovės ir saugumo didinimo, paslaugų šeimai, globėjams (rūpintojams) kokybės didinimo bei prieinamumo plėtra“. Projekto Nr. 08.4.1-ESFA-V-405-02-0001. Projekto vykdytojas – Valstybės vaiko teisių apsaugos ir įvaikinimo tarnyba prie Socialinės apsaugos ir darbo ministerijos, o Panevėžio miesto savivaldybės administracija ir Panevėžio socialinių paslaugų centras yra projekto partneriai. Projekto trukmė – 2021-12-31. Projekto vertė 185 298,00 Eur. 2019 metais buvo sukurtos trys darbo vietos – 2 etatai globos koordinatorių ir 1 etatas psichologo.

Panevėžio socialinių paslaugų centras kartu su Panevėžio miesto savivaldybe 2021 m. tęsia projekto „Panevėžio socialinių paslaugų centro teikiamų paslaugų ir asmenų aptarnavimo procesų (procedūrų) kokybės tobulinimo rekomendacijų parengimo ir konsultavimo paslaugos“ vykdymą. Šio projekto pagrindiniai tikslai – didinti gyventojų pasitenkinimą PSPC teikiamomis paslaugomis ir asmenų aptarnavimu, sutrumpinti PSPC teikiamų paslaugų teikimo ir asmenų aptarnavimo procesų (procedūrų) laiką, sumažinti paslaugų gavėjų ir teikėjų patiriamus kaštus ir pagerinti kitus paslaugų teikimo ir asmenų aptarnavimo kokybės parametrus, standartizuoti PSPC paslaugų teikimą.

Panevėžio miesto savivaldybės administracija ir Centras 2021 m. pradėjo įgyventi pilotinį projektą „Kūrybos užuovėja“ (angl. CREATIVE HOME(less)). Projekto tikslas – skatinti Centro nakvynės namų gyventojus atrasti save per meną, atsiskleisti, įgyti savarankiškumo, savivertės, gyvenimo džiaugsmo ir drąsos priimant sprendimus, taip pat pristatant visuomenei projekto dalyvių meninius darbus parodos metu mažinti grupės socialinę atskirtį bei neigiamą visuomenės požiūrį. Projektui skiriama iki 10 000 EUR dotacija pilotinio projekto veikloms įgyvendinti.

Patvirtintų asignavimų panaudojimas

34 lentelė

| Ekonominės klasifikacijos grupė, finansavimo šaltiniai | 2021 m.(planas) | 2021 m.(panaudoti) |
|--|------------------------|---------------------------|
| 1. LĖŠOS IŠ VISO: | 3403,90 | 3342,5 |
| 1.1. Išlaidoms | 3375,9 | 3315,1 |
| iš jų darbo užmokesčiui | 2810,9 | 2751,3 |
| 2. FINANSAVIMO ŠALTINIAI: | 3403,90 | 3342,50 |
| 2.1. Savivaldybės biudžetas, iš jo: | 3337,6 | 3276,5 |
| 2.1.1. Savivaldybės biudžeto lėšos (SB) | 2428,10 | 2412,2 |
| 2.1.2. Valstybės biudžeto specialiosios tikslinės dotacijos lėšos valstybės funkcijoms atlikti (VBSF) | 654,2 | 654,2 |
| 2.1.3. Valstybės biudžeto specialiosios tikslinės dotacijos lėšos regioninėms įstaigoms ir klasėms finansuoti (VBSR) | | |

| | | |
|---|-------------|-------------|
| 2.1.4. Įstaigų pajamos už paslaugas (SP) | 123,9 | 123,3 |
| 2.1.5. Valstybės biudžeto lėšos (VB) | 62,1 | 30,1 |
| 2.1.6. Paskolos lėšos (P) | | |
| 2.1.7. Europos Sąjungos struktūrinių fondų lėšos (ES) | 69,3 | 56,7 |
| 2.2. Kiti šaltiniai, iš viso: | 66,3 | 66,0 |
| 2.2.1. Gyventojų pajamų mokestis (GPM) | 0,3 | 0,3 |
| 2.2.2. Rėmėjų lėšos (RL) | | |
| 2.2.3. Kiti šaltiniai | 66,0 | 65,7 |

IV. ARTIMIAUSIO LAIKOTARPIO VEIKLOS PRIORITETINĖS KRYPTYS

Formuojant artimiausio laikotarpio veiklos prioritetines kryptis, atsižvelgiama į:

- Panevėžio miesto plėtros strateginį planą 2021-2027 m., patvirtintą 2021 m. gruodžio 23 d. miesto tarybos sprendimu Nr. 1-362;
- centro teikiamų socialinių paslaugų konkurencingumo tyrimo rezultatus. Tyrimas buvo atliktas pagal Europos Sąjungos fondų investicijų veiksmų programą;
- klientų pasitenkinimo gaunamomis paslaugomis tyrimo rezultatus.

Sprendžiant problemą, kuri siejama su nepakankama gyventojų socialine apsauga ir įtrauktimi, viena iš prioritetinių krypčių – užtikrinti kokybišką ir efektyvią socialinę paramą. Kitas tikslas – vystyti socialinės paramos individualizuoto kompleksiško teikimo modelį.

Užtikrinant kokybišką ir efektyvią socialinę paramą, orientuojamasi į pagalbos ir prevencinę sritį. Pirmuoju atveju, organizuojamas paramos teikimas asmenims, kuriems ji yra reikalinga tokiu būdu, kad teikiama pagalba būtų prieinama bei įgalintų išeiti iš paramos sistemos. Prevencijos atveju – parama ilgainiui taptų reikalinga mažesniai asmenų skaičiui, o išėjusieji iš socialinės paramos sistemos sėkmingai galėtų patenkinti savo ir savo vaikų poreikius. 2022 metais numatyta skirti didesnę dėmesį socialinių paslaugų prieinamumo didinimui. Atsižvelgus į empirinio tyrimo rezultatus ir rekomendacijas, jų koreliaciją su strateginiu miesto planu numatoma:

- ilginti transporto organizavimo paslaugos darbo laiką ir aptarnauti daugiau gyventojų,
- papildyti, atnaujinti techninės pagalbos priemonių resursus, kad gyventojams reikiamų priemonių nereikėtų laukti, o šios būtų išduodamos pateikus prašymą,
- aktyviau išnaudoti informacines technologijas aptarnaujant paslaugų gavėjus. Yra numatytos kelios plėtros sritys. Šiuo metu nėra sisteminės galimybės teikti prašymus dėl socialinės priežiūros paslaugų elektroniniu būdu. Atsižvelgiant į tai, kad tokius prašymus gali teikti ne vien potencialūs paslaugų gavėjai, bet ir kiti bendruomenės ar organizacijų nariai, būtina tobulinti prašymų priėmimo procesus integruojant informacines technologijas bei sukuriant aiškias naudojimosi rodykles. Teikiamų paslaugų kokybė siejama ne tik su atitinkamų standartų ar susitarimų įgyvendinimu, bet ir gebėjimu greitai, lanksčiai reaguoti į paslaugų gavėjų poreikius. Siekiant gauti patikimą, greitą informaciją apie suteiktas paslaugas, svarbu vystyti klientų atsiliepimų bei grįžtamojo ryšio galimybes. Tokių galimybių sukūrimui numatoma panaudoti informacines technologijas, kurios leistų paslaugų gavėjui įvertinti suteiktas paslaugas, teikti pasiūlymus, o įstaigai – tobulėti ir prisidėti prie efektyvios socialinės paramos teikimo.

Įgyvendinant numatytus tikslus numatoma plėtoti socialinės paramos individualizuotų kompleksinių paslaugų teikimą, aktyvinti bendradarbiavimą ir partnerystę su nevyriausybiniais sektoriais teikiant socialines paslaugas. Individualizuotas kompleksiškas paslaugų teikimas leistų gyventojams gauti poreikį atitinkantį paslaugų paketą (derinant skirtingas pagalbos formas) vienoje įstaigoje. Šiuo metu organizuojamas kompleksinių paslaugų teikimas krizinėse situacijose esantiems asmenims, ugdant socialinius įgūdžius ir pozityviosios tėvystės įgūdžius, teikiant prioritetą ankstyvųjų šeimos krizių prevencijai. Atsižvelgiant į tai, kad paslaugų gavėjų grupės yra labai įvairios

ir stokoja skirtingų paslaugų, be to,- dažnai patys nesiryžta kreiptis pagalbos, stokoja bazinės informacijos ir negeba savarankiškai ją susirasti,- būtina vystyti ir kryptingai formuoti skirtingas paslaugų gavėjų grupes aprėpiantį socialinės paramos individualizuoto kompleksiskumo teikimo modelį. Šiuo atveju socialiniai darbuotojai ar jų padėjėjai padėtų identifikuoti gyventojų poreikius, padėtų nukreipti, tarpininkautų dėl socialinių paslaugų, paramos ar kitų pagalbos formų paketo.

Dar viena veiklos kryptis siejama su sparčiu gyventojų senėjimu ir iš to kylančiais lūkesčiais socialiniam darbui. Socialinių paslaugų teikimą reglamentuojančiame Socialinių paslaugų įstatyme numatyta, kad būtina sudaryti galimybes asmeniui kuo daugiau jam reikalingų socialinių paslaugų gauti savo namuose ar dienos centre, o ne stacionarioje globos įstaigoje. Miesto strateginiame plane nestacionarių socialinių paslaugų teikimo klausimas taip pat numatytas ir apibrėžtas uždaviniu: „šeimoje ir bendruomenėje teikiamų paslaugų ir infrastruktūros plėtrą“. Atsižvelgiant į tai numatoma kryptingai vystyti socialinių paslaugų senyvo amžiaus asmenims plėtrą ir priemones teikiant dienos socialinės globos paslaugos asmens namuose. Ši paslauga pradėta teikti pernai, rugsėjo mėnesį ir turi potencialą aprėpti daugiau paslaugų gavėjų, užtikrinant jiems kokybišką pagalbą namuose.

Vykdamas šeimoje ir bendruomenėje teikiamų paslaugų ir infrastruktūros plėtrą, numatoma vystyti sociokultūrinės paslaugas senyvo amžiaus asmenims. Sociokultūrinės veiklos padeda mažinti vyresnio amžiaus žmonių atskirtį, skatina juos dalyvauti bendruomenės gyvenime. Klaidingai manoma, kad pagyvenusių ir senų žmonių pasitraukimas iš socialinio gyvenimo, kitaip tariant, socialinių vaidmenų atsisakymas, yra natūralus senėjimo procesas. Vis tik senatvėje, kaip ir kituose amžiaus tarpsniuose, žmogaus psichosocialinė gerovė priklauso nuo socialinio įsitraukimo. Tad prie numatomų prioritetinių kryptių paminėtinas ir sociokultūrinių paslaugų aktyvinimas vyresnio amžiaus žmonėms.

Apibendrinant, veiklos vystymo kryptys planuojamos atsižvelgiant į 2021 m. atliktų tyrimų rezultatus bei miesto strateginiame plane keliamus tikslus bei uždavinius. Pagrindinėmis jų įvardinama: socialinių paslaugų prieinamumo didinimas ir socialinių paslaugų kokybės stiprinimas atsižvelgiant į žinomus gyventojų poreikius ir aktyviau išnaudojant informacines technologijas, individualizuojant kompleksinių paslaugų teikimą.

Planuojamos veiklos prisidės sprendžiant nepakankamą gyventojų socialinės apsaugos ir įtraukties problemą.

Centro direktorė

Lina Kazokienė